

びわ湖一周サイクリングに関する  
アンケート調査報告書

平成 26 年 3 月

## 目次

1 調査の趣旨と方法等.....	1
1-1 趣旨.....	1
1-2 調査項目.....	1
1-3 アンケート調査の実施概要.....	1
1-4 本報告書の見方.....	1
2 アンケート回答者の属性区分.....	2
2-1 アンケート回答者の居住地.....	2
2-2 アンケート回答者の性別.....	3
2-3 アンケート回答者の年代.....	3
2-4 アンケート回答者の職業.....	3
3 調査結果の項目別分析.....	4
3-1 琵琶湖一周サイクリングの実施状況.....	4
3-2 びわ湖一周サイクリングにおける宿泊状況.....	14
3-3 びわ湖一周サイクリングにおける食事状況.....	19
3-4 びわ湖一周サイクリングで立ち寄った場所・施設.....	27
3-5 びわ湖一周サイクリングの支出金額.....	28
3-6 びわ湖一周サイクリングの感想.....	34
4 調査票.....	39

# 1 調査の趣旨と方法等

---

## 1-1 趣旨

本調査は、びわ湖一周サイクリング実施の現状を明らかにし、今後の琵琶湖一周サイクリングに関する事業の基礎資料とすることを目的としている。

## 1-2 調査項目

次の 2 項目 19 問について調査した。

- びわ湖一周サイクリングの内容 (15 問)
- 回答者のプロフィール (4 問)

## 1-3 アンケート調査の実施概要

- 実施対象           びわ湖一周サイクリング実施者
- 実施時期           平成 26 年 2 月 15 日～平成 26 年 2 月 28 日
- 実施方法           Web アンケート
- 回答数             218 件

## 1-4 本報告書の見方

回答結果の割合「%」は、小数点以下第 1 位で四捨五入した。そのため、複数の選択肢から 1 つの選択肢を選ぶ回答方式であっても、割合の合計値が 100%に満たない、または上回る場合がある。複数回答の場合、選択肢毎に回答割合を示しているため、合計が 100%を超える場合がある。

グラフの「N 数(number of case)」は、有効標本数を表している。

## 2 アンケート回答者の属性区分

### 2-1 アンケート回答者の居住地

アンケート回答者の居住地の内訳は、「大阪府」が 55 人（25%）と最も多く、続いて「愛知県」が 37 人（17%）、「滋賀県」が 34 人（16%）であった。上位 5 位の 6 都道府県（同率 5 位 2 県）で回答者の 81%を占めている。なお、全回答者の居住地は表 2-1 の通りである。

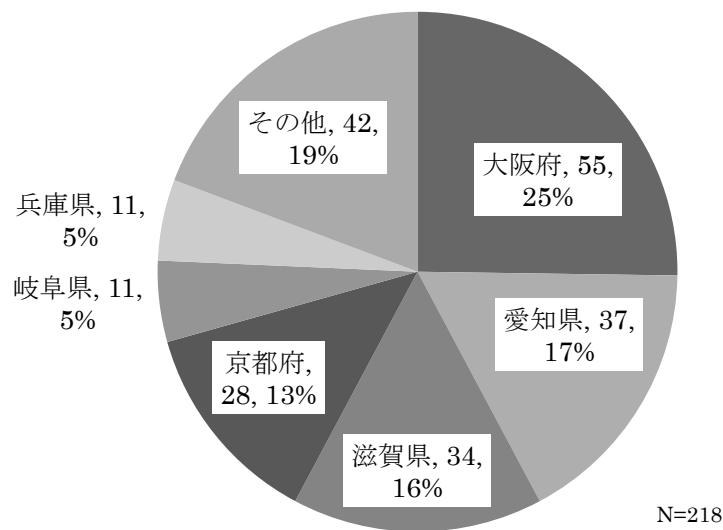


図 2-1 アンケート回答者の居住地割合

表 2-1 アンケート回答者の居住地

都道府県	人数(人)	都道府県	人数(人)	都道府県	人数(人)
大阪府	55	福井県	4	栃木県	1
愛知県	37	神奈川県	3	新潟県	1
滋賀県	34	三重県	3	静岡県	1
京都府	28	岡山県	3	和歌山県	1
岐阜県	11	千葉県	2	広島県	1
兵庫県	11	富山県	2	愛媛県	1
奈良県	8	長野県	2	熊本県	1
東京都	5	山口県	2	沖縄県	1

総計 218

## 2-2 アンケート回答者の性別

アンケート回答者の性別は、「男性」が 203 人 (93%)、「女性」が 15 人 (7%) であった。

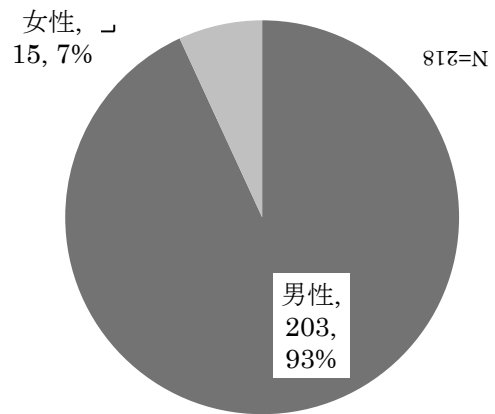


図 2-2 アンケート回答者の性別割合

## 2-3 アンケート回答者の年代

回答者の年齢は「40 歳代」が最も多く 37%、次いで「30 歳代」28%、「50 歳代」17%であった。

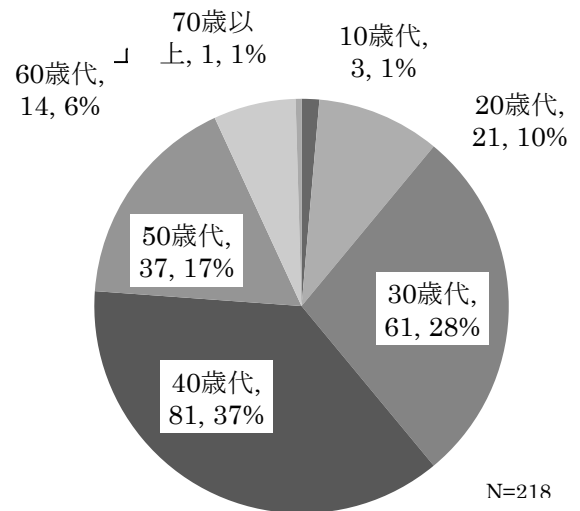


図 2-3 アンケート回答者の年代割合

## 2-4 アンケート回答者の職業

アンケート回答者の職業は、「会社員」が 152 人 (70%) 多数を占めた。

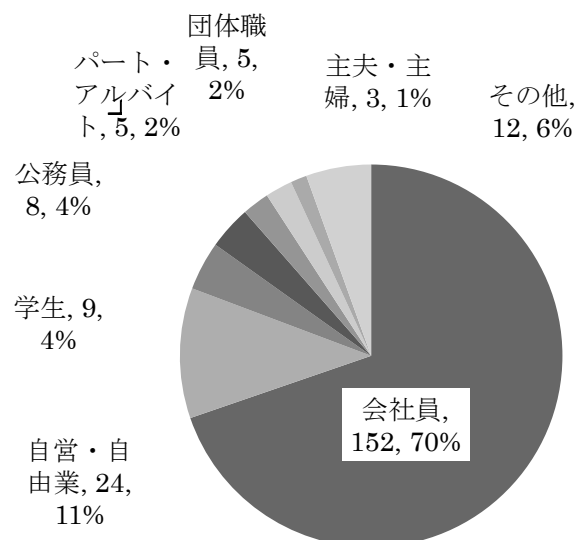


図 1-4 アンケート回答者の職業割合

### 3 調査結果の項目別分析

#### 3-1 琵琶湖一周サイクリングの実施状況

##### 3-1-1 琵琶湖一周サイクリングの実施回数

- あなたは、これまでびわ湖一周サイクリングを何回行いましたか。  
認定証を発行されていない回数も含めて選んでください。

びわ湖一周サイクリングを行った回数は、「1回」が最も多く100人（46%）、続いて「2回」が40人（18%）であった。複数回行った経験がある人が118人（54%）と過半数以上を占めた。

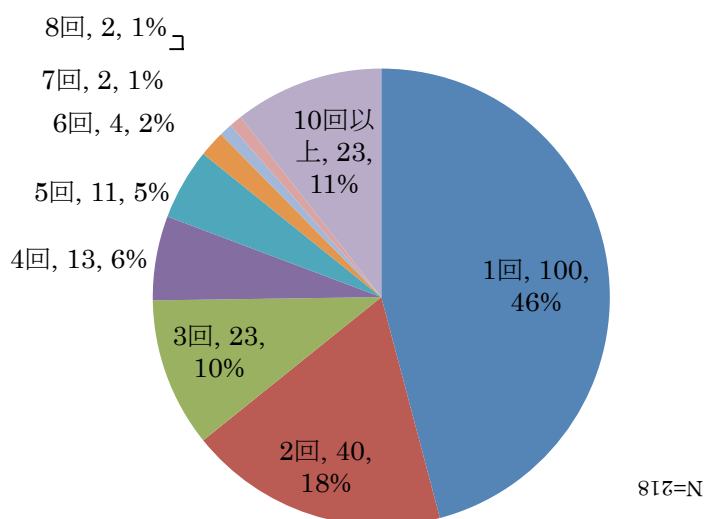


図 3-1 びわ湖一周サイクリング実施回数の割合

びわ湖一周サイクリング実施回数を年代別で見ると、2回以上実施しているリピーターの割合は、「40代」が最も多かった。「10代」の実施回数は、1回のみであった。（図 3-2）

また、びわ湖一周サイクリング実施回数を性別で見ると、「女性」は実施回数「2回」のが6人（40%）で、「男性」の割合に比べ多い。（図 3-3）

居住地域別にびわ湖一周サイクリングの2回以上の実施回数を見ると、「関西」地域 56%、「中部」地域 55%とともに過半数以上がリピーターであったが、他地域は過半数以下だった。（図 3-4）

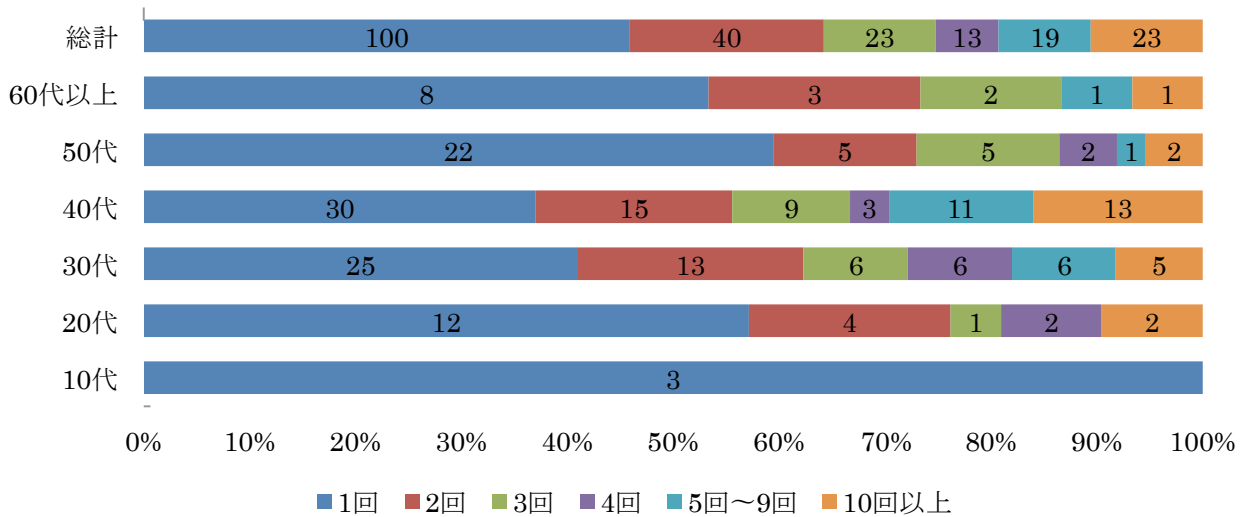


図 3-2 年齢別びわ湖一周サイクリングの実施回数の割合

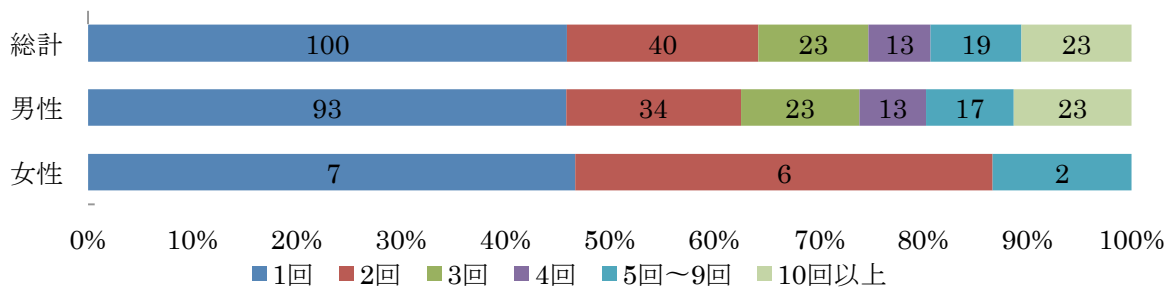


図 3-3 性別びわ湖一周サイクリングの実施回数の割合

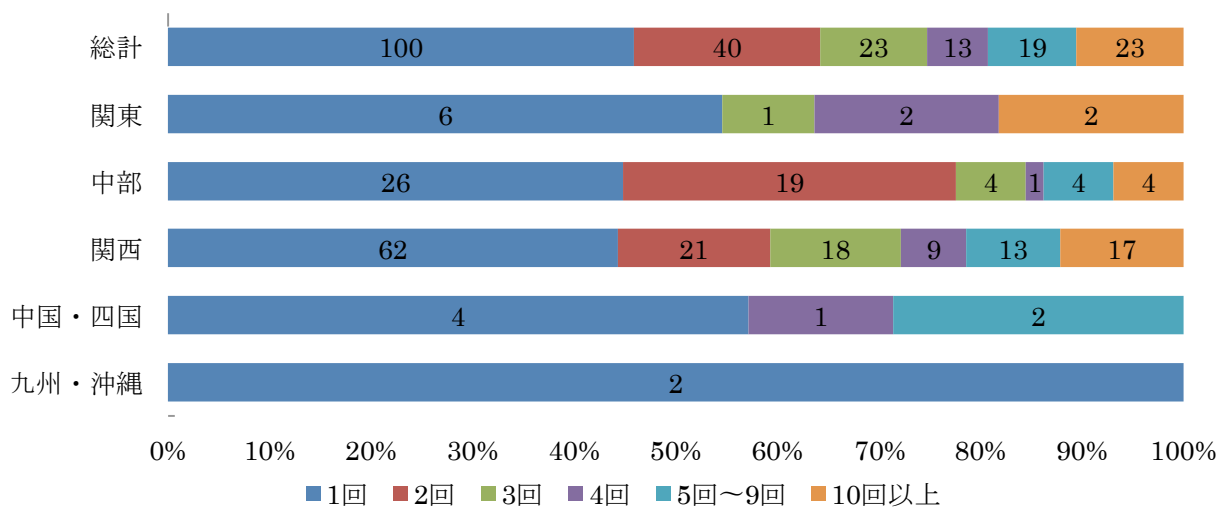


図 3-4 居住地域別びわ湖一周サイクリングの実施回数の割合

### 3-1-2 びわ湖一周サイクリングへの挑戦理由

- あなたが、びわ湖一周サイクリングに挑戦された主な理由を選んでください。  
当てはまる項目を選んでください。

びわ湖一周サイクリングを行う理由は、「自転車でびわ湖一周を試みたかったから」を186人（85%）が選択し最も多く、続いて「自転車でのロングライドに挑戦しているから」が96人（44%）、「自分自身のトレーニングのため」が84人（39%）であった。

「その他」と回答した意見は、「息子との思い出に。」「認定証が欲しかったから」「サイトを見て」「リハビリテーションのため」「平地を長距離走れるから」「ベロモービルで旅行してみたかったから」「イベントに参加した」「滋賀に住んでいるから」「滋賀県民の習性」であった。（重複回答あり）

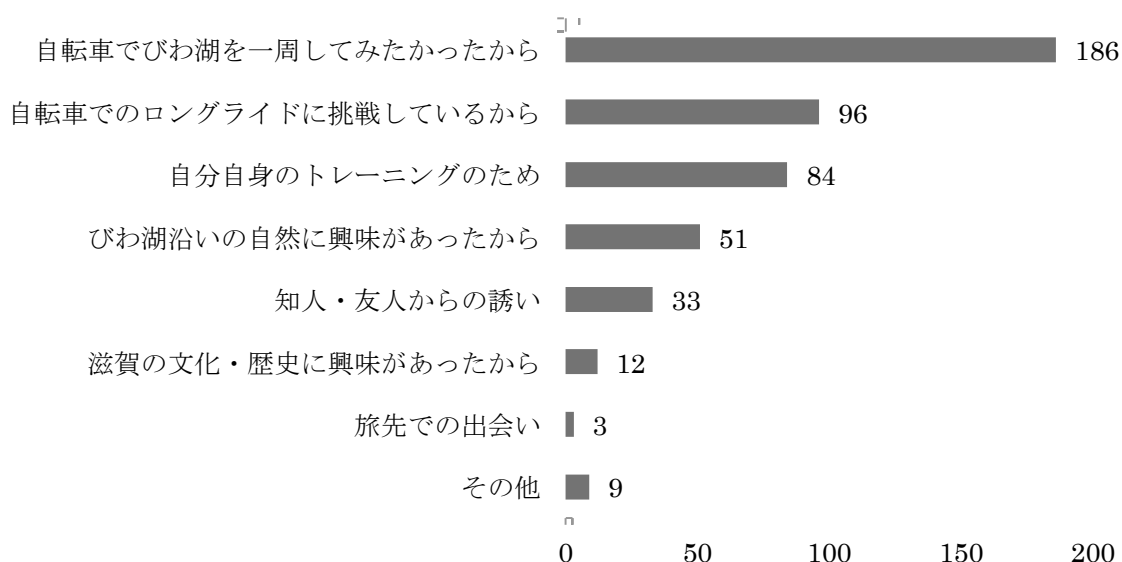


図 3-5 びわ湖一周サイクリングへの挑戦理由



### 3-1-3 びわ湖一周サイクリングにおける同行者

- あなたが行ったびわ湖一周サイクリングの同行者について選択してください。  
適当な項目を1つだけ選んでください。

1人でびわ湖一周サイクリングを行う「同行者なし」が最も多く94人(44%)であった。続いて「友人・知人」が81人(38%)、「家族」が22人(10%)が多かった。

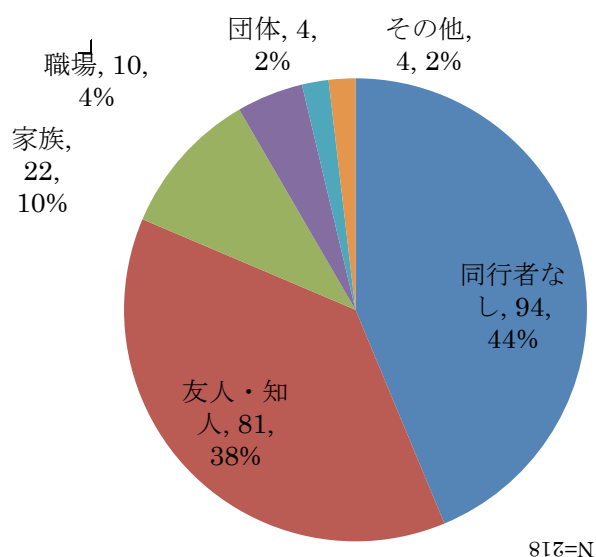


図 3-6 びわ湖一周サイクリングにおける同行者の割合

年代別びわ湖一周サイクリング同行者の割合は、「同行者なし」の割合が「10代」が最も高く、「20代」が最も低かった。「20代」は「友人・知人」の同行者の割合が最も高く62%だが、年代が上がるにつれ「同行者なし」の割合が大きくなる傾向である。(図 3-7)

また、びわ湖一周サイクリング同行者の割合を性別で見ると、「男性」は総計の割合とほぼ同じ構成であった。「女性」の同行者の割合は、「友人・知人」が最も多く67%、「家族」が27%であった。(図 3-8)

居住地域別でびわ湖一周サイクリング同行者は、「九州・沖縄」地域では全員「同行者なし」であった。なお、「同行者なし」の割合が最も低いのが「中部」地域で、「友人・知人」の同行者割合が最も多く41%であった。(図 3-9)

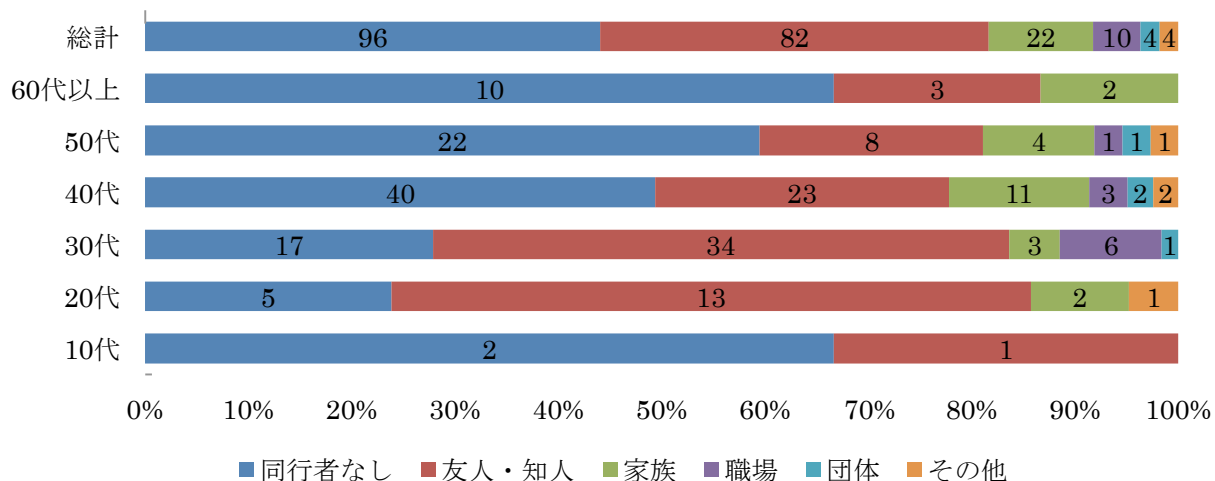


図 3-7 年代別びわ湖一周サイクリングにおける同行者の割合

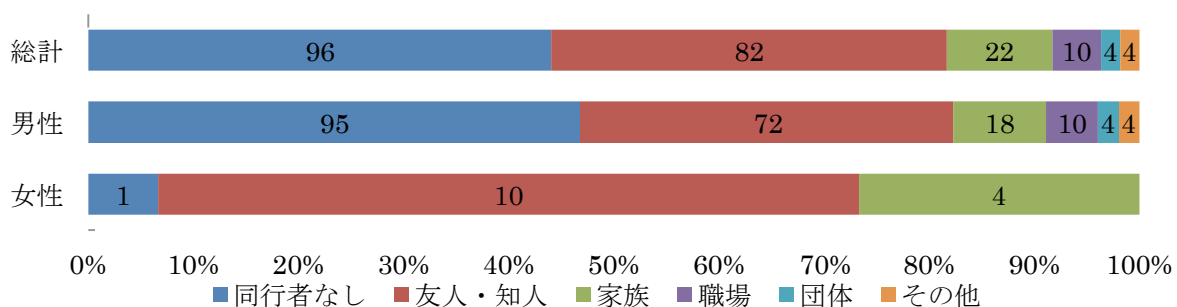


図 3-8 性別びわ湖一周サイクリングにおける同行者の割合

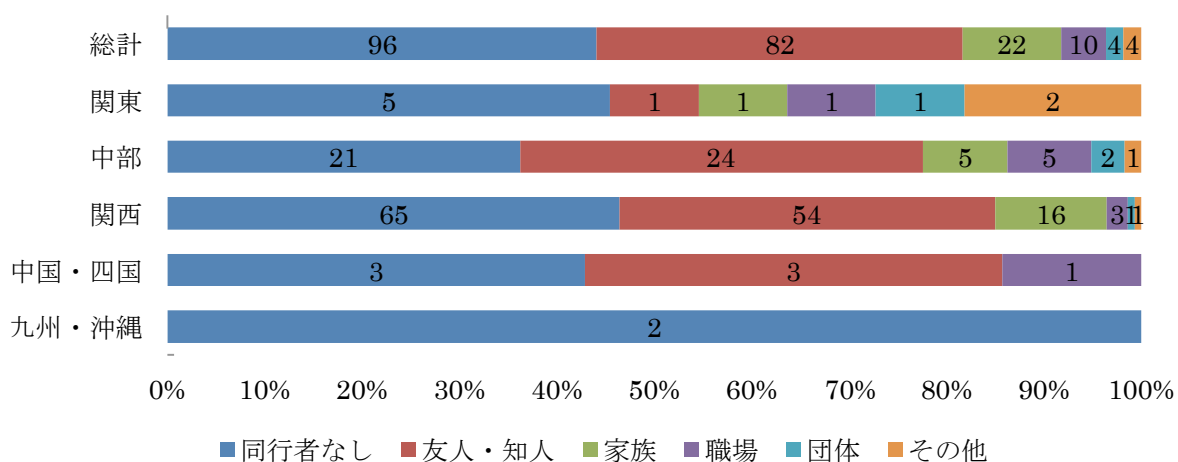


図 3-9 居住地域別びわ湖一周サイクリングにおける同行者の割合

### 3-1-4 びわ湖一周サイクリングにおける同行人数

- あなたは、何人でびわ湖一周サイクリング行いましたか。  
あなたも含めた人数でお答えください。

びわ湖一周サイクリングにおける同行者の人数は、「1人」が最も多く101人（46%）、を占めた。「2人」が47人（21%）、「3人」が19人（9%）と続き、同行人数が増えるに従い回答者の割合が減少した。

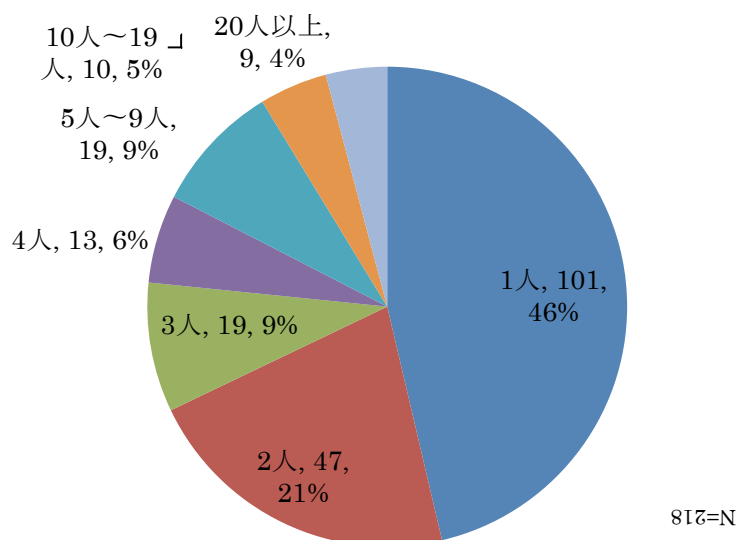


図 3-10 びわ湖一周サイクリングにおける同行人数の割合

びわ湖一周サイクリング同行人数の割合を年代別で見ると、「1人」の割合が「10代」が最も高く、「20代」が最も低かった。しかし、「20代」から年代が上がるにつれ「同行者なし」の割合が大きくなる傾向であった。（図 3-11）

また、性別でびわ湖一周サイクリング同行人数の割合をみると、「女性」の同行人数の割合は、「2人」が最も多く47%で、「10人以上」が20%と続いた。（図 3-12）

居住地域別にびわ湖一周サイクリング同行人数を調べると、「10人以上」の割合は「関東」地域が最も多く18%であった。（図 2-13）

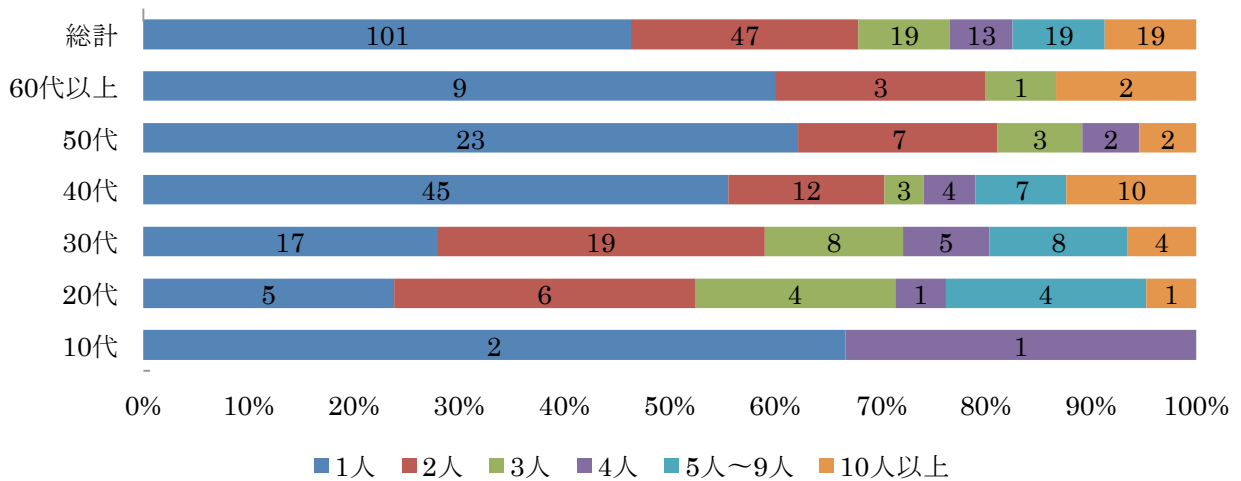


図 3-11 年代別びわ湖一周サイクリングにおける同行人数の割合

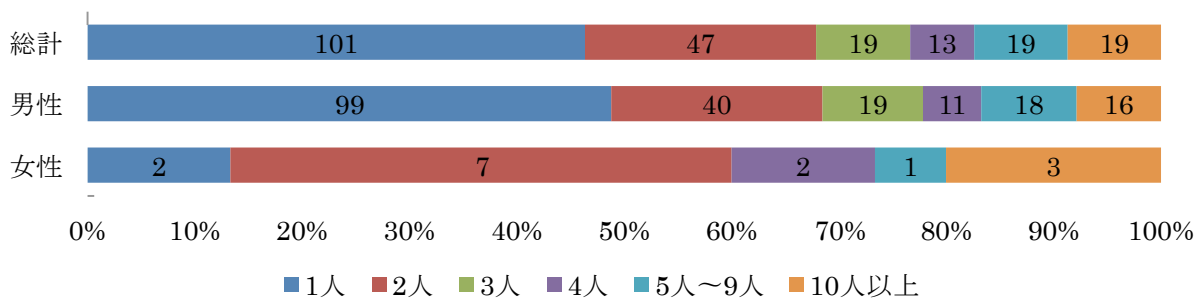


図 3-12 性別びわ湖一周サイクリングにおける同行人数の割合

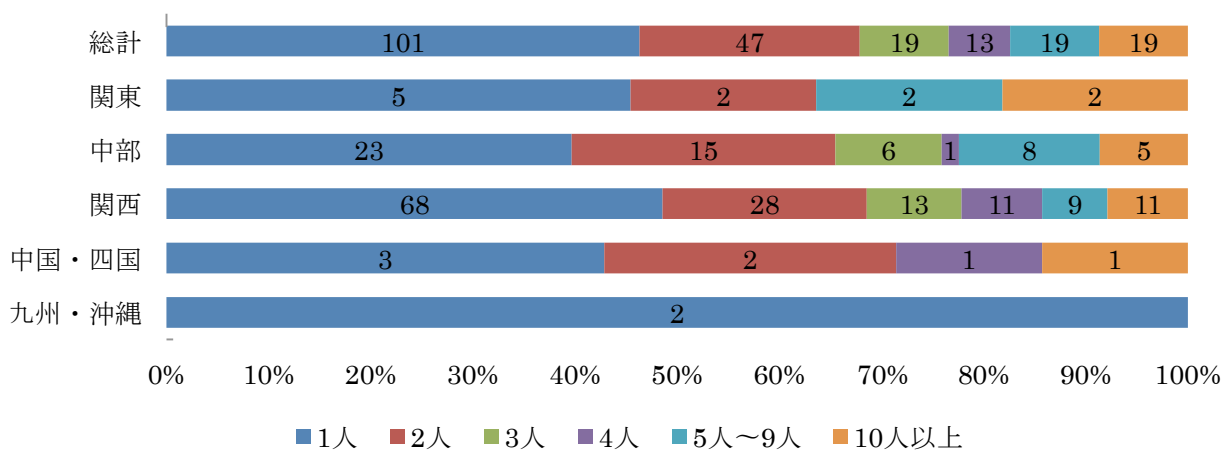


図 3-13 居住地域別びわ湖一周サイクリングにおける同行人数の割合

### 3-1-5 日程

- あなたが行ったびわ湖一周サイクリングの日程を選択ください。  
適当な項目を1つだけ選んでください。

びわ湖一周サイクリング日程は、「1日」が最も多く158人（72%）であった。「1泊2日」は48人（22%）、「2泊3日」は10人（5%）、「3泊以上」はわずか2人（1%）だった。

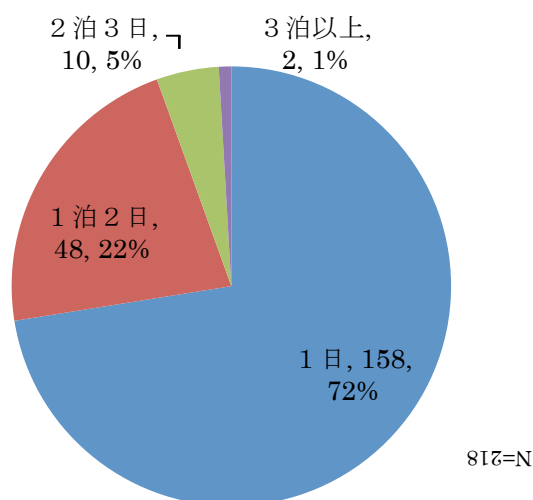


図 3-14 びわ湖一周サイクリングの日程の割合

年齢別びわ湖一周サイクリング日程は、「10代」では全て「1日」であった。続いて「1日」の割合が高いのが、「30代」と「40代」77%であった。（図 3-15）

また、性別びわ湖一周サイクリング日程は、「男性」は「1日」の割合が75%と最も高かった。「女性」の日程の割合は、「1日」「1泊2日」共に最も多くそれぞれ40%であった。（図 3-16）

居住地域別にびわ湖一周サイクリング日程で「1日」の割合が最も高い地域は、「中部」地域で81%、最も低い割合の地域は「中国・四国」地域で29%であった。（図 3-17）

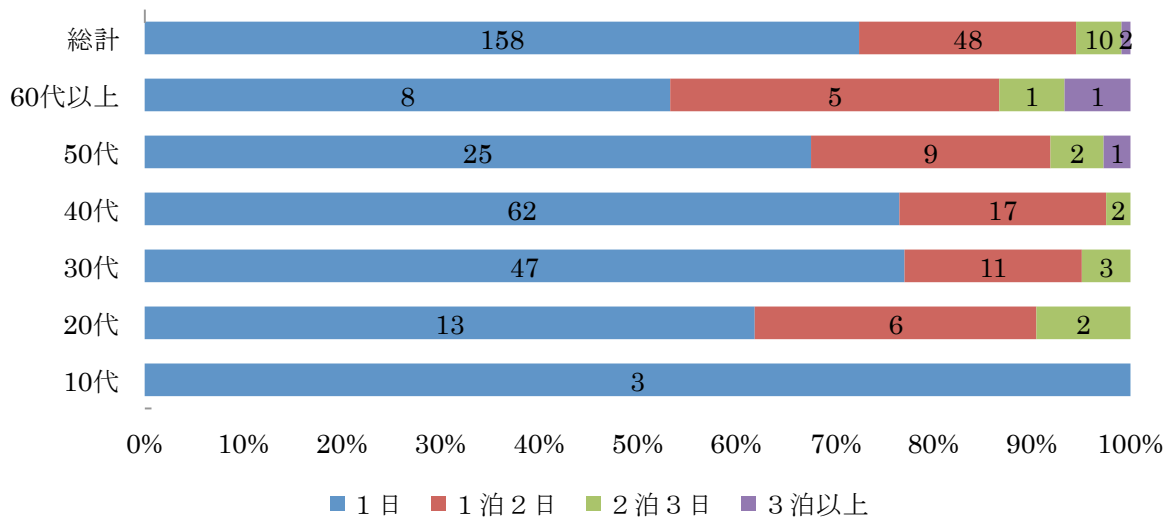


図 3-15 年齢別びわ湖一周サイクリング日程の割合

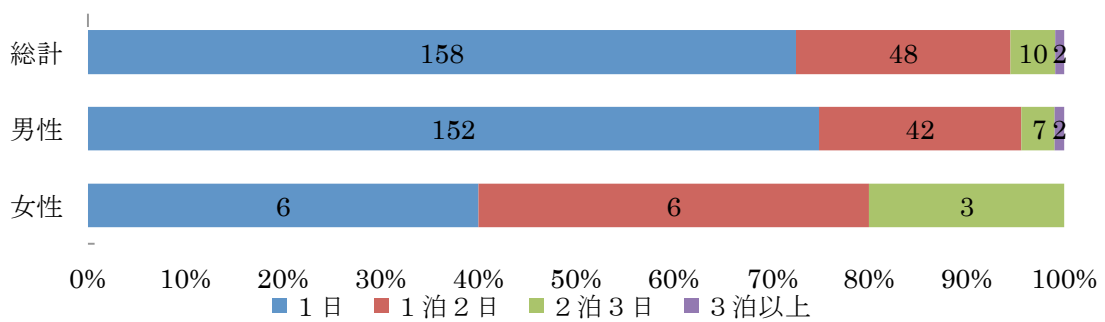


図 3-16 性別びわ湖一周サイクリング日程の割合

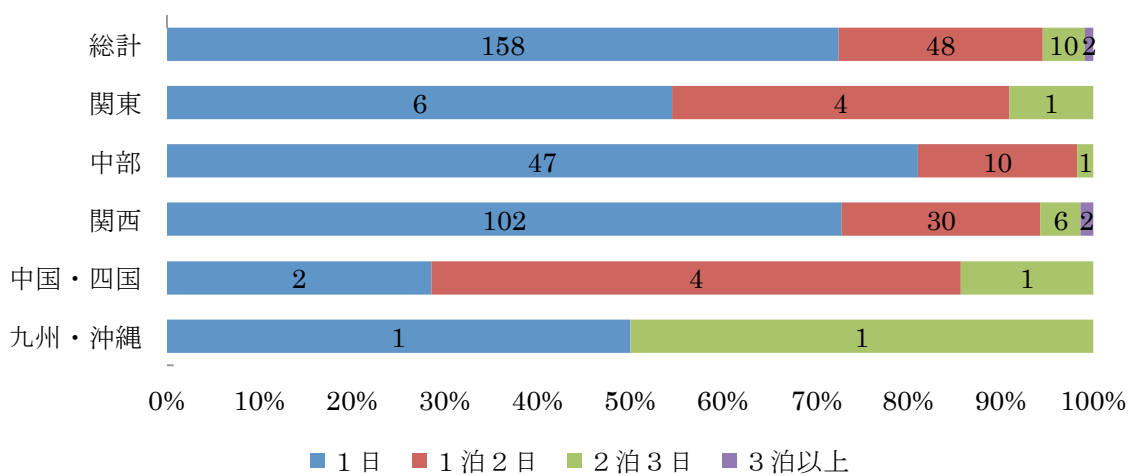


図 3-17 居住地域別びわ湖一周サイクリング日程の割合

### 3-1-6 びわ湖一周サイクリングのスタート地点

■

びわ湖一周サイクリングのスタート地点を選んでください。

適当な項目を1つだけ選んでください。

びわ湖一周サイクリングのスタート地点で最も多いのは「大津市」で84人（39%）、続いて「長浜市」50人（23%）、「彦根市」25人（11%）であった。

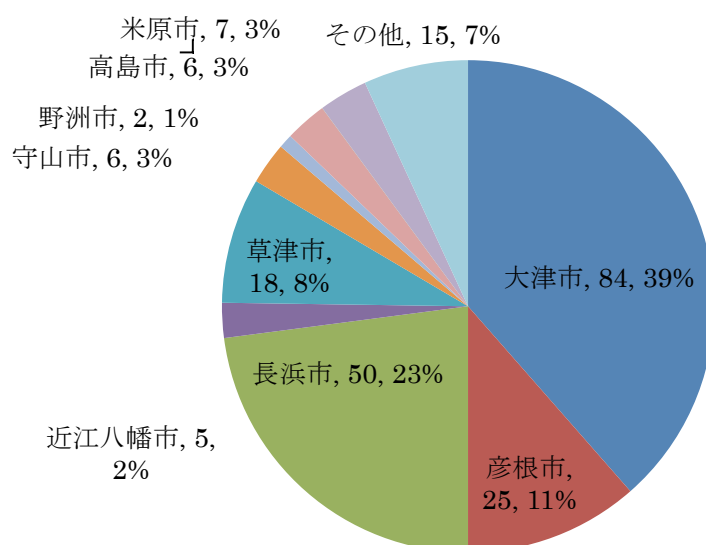


図 3-18 びわ湖一周サイクリングにおける出発地域の割合

びわ湖一周サイクリングスタート地点の割合を年代別で見ると、実施人数の最も多い「40代」は、「大津市」が30%、「長浜市」が29%と、総計に比べ「大津市」の割合が少なく「長浜市」割合が多かった。（図 3-19）

性別でびわ湖一周サイクリングスタート地点の割合を見ると、「男性」は「彦根市」の割合が38%で最も高かった。「女性」のスタート地点の割合は、「大津市」と「彦根市」がそれぞれ40%であった。（図 3-20）

また、アンケート回答者の居住地は、「関西」地域と「中部」地域で90%を占めている。その「関西」地域と「中部」地域で比較すると、「大津市」出発の割合は「関西」地域は53%で「中部」は地域5%、「長浜市」出発の割合は「関西」地域は10%で「中部」地域は57%と、スタート地点の割合に違いがあった。（図 3-21）

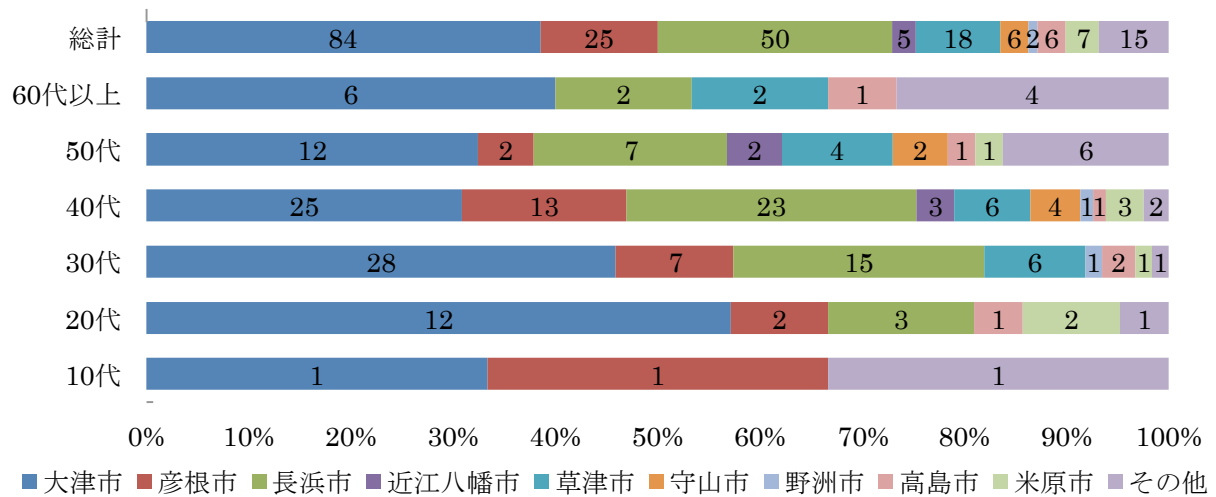


図 3-19 年代別びわ湖一周サイクリングにおける出発地域の割合

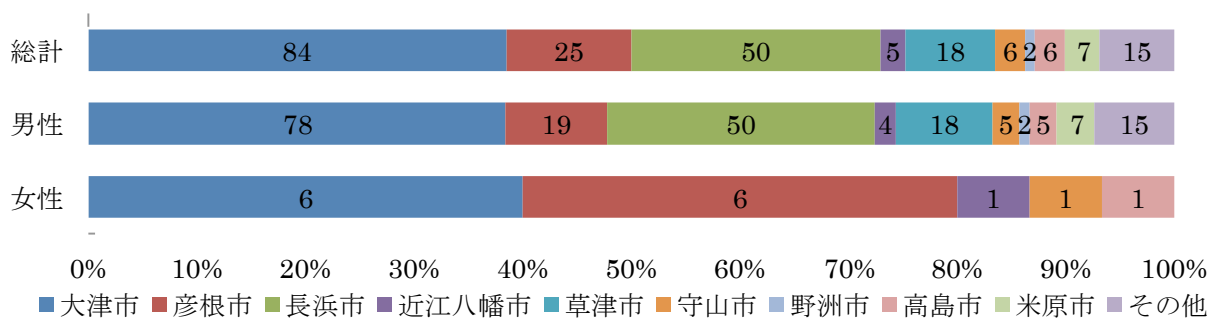


図 3-20 性別びわ湖一周サイクリングにおけるスタート地点の割合

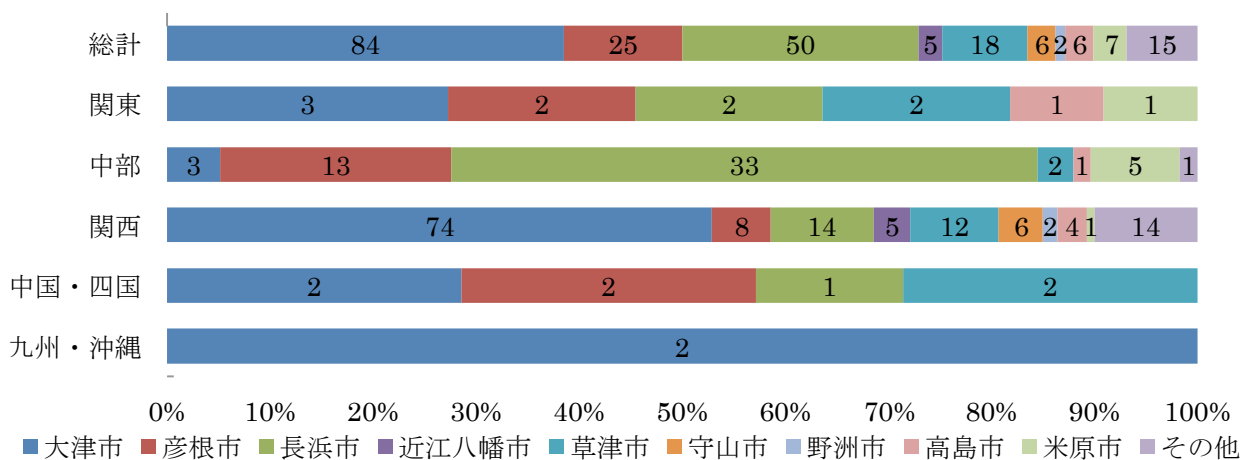


図 3-21 居住地域別琵琶湖一周サイクリングにおけるスタート地点の割合



## 3-2 びわ湖一周サイクリングにおける宿泊状況

### 3-2-1 びわ湖一周サイクリングでの宿泊地域

- あなたがびわ湖一周サイクリングで宿泊した地域を選んでください。  
当てはまる項目を全て選んでください。

びわ湖一周サイクリングの際、「宿泊していない」を140人（64%）の人が選択して最も多かった。宿泊した地域は「彦根市」を選択した人が43人（20%）、続いて「高島市」23人（11%）、「大津市」18人（8%）であった。（重複回答あり）

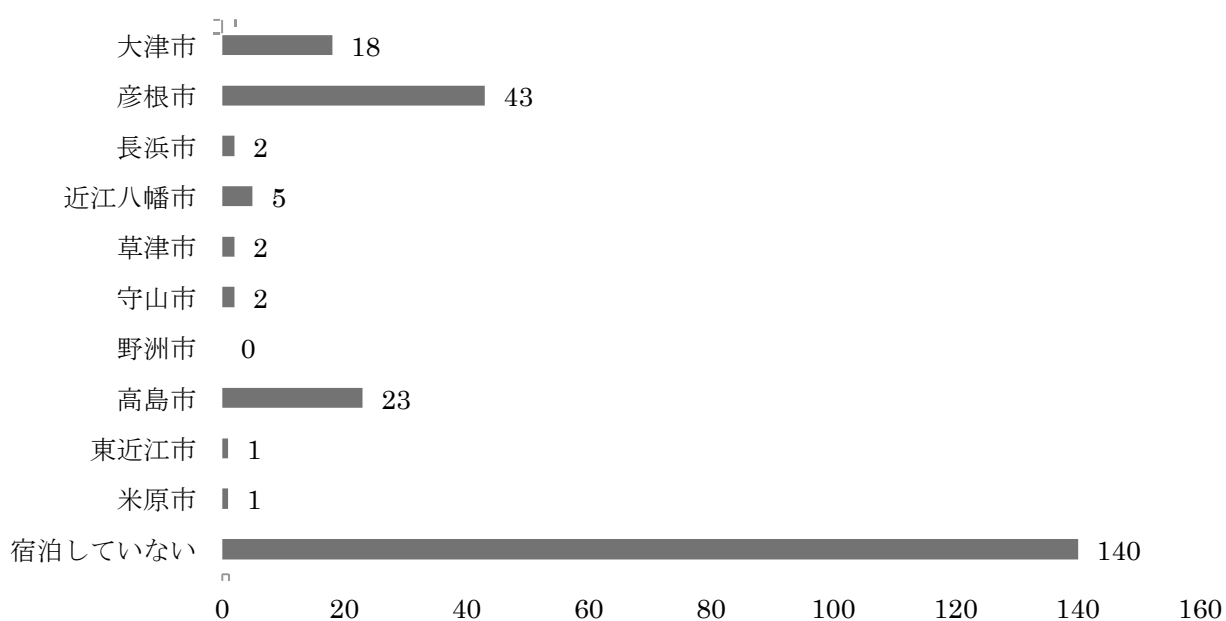


図 3-22 びわ湖一周サイクリングにおける宿泊地域数

びわ湖一周サイクリングを日程「1日」で行う場合、137人（87%）が宿泊していない。スタート地点別に宿泊地域の割合をみると、「長浜市」を出発した10人（23%）が「彦根市」に宿泊していた。

また、日程が「1泊2日以上」の場合、「彦根市」に宿泊する人が多く、「全体」は28人（47%）、「長浜市」は5人（71%）、「大津」は13人（63%）であった。次に宿泊する人の割合が高いのが「高島市」で、「全体」は21人（35%）宿泊している。なお、「彦根市」を出発した場合、他スタート地点に比べ「大津市」に宿泊する人の割合が43%高い結果となった。（表 3-1、図 3-23）

表 3-1 びわ湖一周サイクリングの日程とスタート地点による宿泊地域

日程	宿泊地域	スタート地点											合計
		大津市	彦根市	長浜市	近江八幡市	草津市	守山市	野洲市	高島市	東近江市	米原市	その他	
1日	合計人数	60	11	43	4	13	4	2	3	0	7	11	158
	大津市	2	0	0	0	1	1	0	0	0	0	1	5
	彦根市	3	0	10	0	0	1	0	0	0	1	0	15
	長浜市	0	0	0	0	0	0	0	0	0	0	1	1
	近江八幡市	0	0	0	0	0	0	0	0	0	0	0	0
	草津市	0	0	1	0	0	0	0	0	0	0	0	1
	守山市	0	0	1	0	0	0	0	0	0	0	0	1
	野洲市	0	0	0	0	0	0	0	0	0	0	0	0
	高島市	1	0	0	0	0	0	0	1	0	0	0	2
	東近江市	0	1	0	0	0	0	0	0	0	0	0	1
	米原市	0	0	0	0	0	0	0	0	0	1	0	1
	その他	0	0	0	0	0	0	0	0	0	0	0	0
	宿泊をしていない	54	10	34	4	12	3	2	2	0	6	10	137
1泊2日以上	合計人数	24	14	7	1	5	2	0	3	0	0	4	60
	大津市	3	6	1	0	1	0	0	1	0	0	1	13
	彦根市	15	1	5	0	2	1	0	1	0	0	3	28
	長浜市	0	0	0	0	0	1	0	0	0	0	0	1
	近江八幡市	2	0	1	1	0	0	0	1	0	0	0	5
	草津市	0	0	0	0	1	0	0	0	0	0	0	1
	守山市	0	1	0	0	0	0	0	0	0	0	0	1
	野洲市	0	0	0	0	0	0	0	0	0	0	0	0
	高島市	7	7	1	0	4	1	0	0	0	0	1	21
	東近江市	0	0	0	0	0	0	0	0	0	0	0	0
	米原市	0	0	0	0	0	0	0	0	0	0	0	0
	その他	0	0	0	0	0	0	0	0	0	0	0	0
	宿泊をしていない	2	0	0	0	0	0	0	1	0	0	0	3

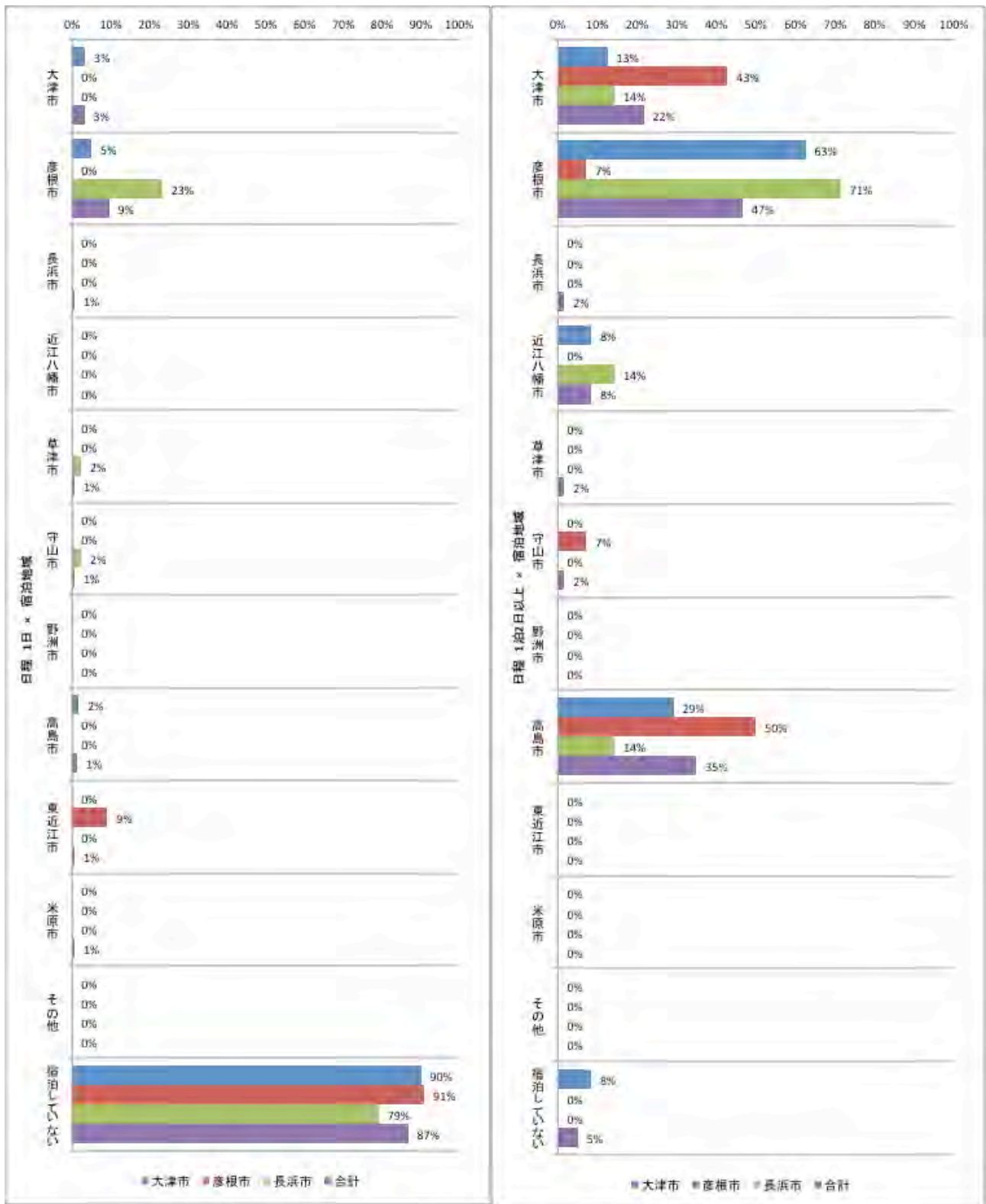


図 3-23 びわ湖一周サイクリングの日程とスタート地点による宿泊地域割合

### 3-2-2 びわ湖一周サイクリングでの利用宿泊施設

- あなたが宿泊した施設を選んでください。  
当てはまる項目を全て選んでください。

びわ湖一周サイクリングの際、「宿泊していない」を139人（64%）の人が選択して最も多かった。宿泊した施設は「ホテル（洋室主体）」を選択した人が44人（20%）、続いて「旅館（和室主体）」と「ペンション・民宿・貸別荘」が共に14人（6%）であった。（重複回答あり）

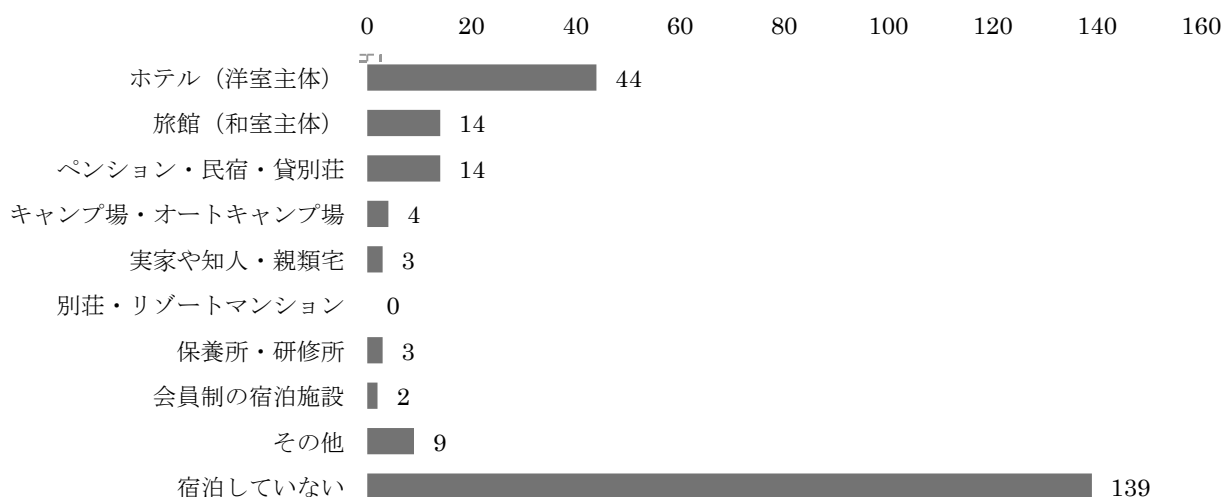


図 3-24 びわ湖一周サイクリングにおける宿泊施設利用数

びわ湖一周サイクリングを日程「1日」で行う場合、「長浜市」を出発した8人（19%）が「ホテル（洋室主体）」に宿泊していた。

日程が「1泊2日以上」の場合、「ホテル（洋室主体）」に宿泊する人が多く「全体」で31人（52%）であった。スタート地点別宿泊施設の割合をみると、「大津市」スタートは、「キャンプ場・オートキャンプ場」に3人（13%）が宿泊したのが特徴である。「彦根市」を出発した場合、「ホテル（洋室主体）」より「旅館（和室主体）」を利用した人が多かった。（表 3-2、図 3-25）

表 3-2 びわ湖一周サイクリングの日程とスタート地点による宿泊施設利用状況

日程	スタート地点											合計	
	大津市	彦根市	長浜市	近江八幡市	草津市	守山市	野洲市	高島市	東近江市	米原市	その他		
1日	宿泊施設												
	合計人数	60	11	43	4	13	4	2	3	0	7	11	158
	ホテル(洋室主体)	3	1	8	0	0	1	0	0	0	0	0	13
	旅館(和室主体)	1	0	1	0	0	0	0	0	0	1	0	3
	ペンション・民宿・貸別荘	1	0	1	0	0	0	0	0	0	0	1	3
	キャンプ場・オートキャンプ場	0	0	1	0	0	0	0	0	0	0	0	1
	実家や知人・親類宅	1	0	0	0	0	0	0	0	0	1	0	2
	別荘・リゾートマンション	0	0	0	0	0	0	0	0	0	0	0	0
	保養所・研修所	0	0	0	0	0	0	0	1	0	0	1	2
	会員制の宿泊施設	0	0	0	0	1	0	0	0	0	0	0	1
	その他	0	0	1	0	0	1	0	0	0	0	1	3
宿泊していない	54	10	33	4	12	4	2	2	0	6	9	136	
1泊2日以上	合計人数	24	14	7	1	5	2	0	3	0	0	4	60
	ホテル(洋室主体)	13	5	6	0	3	1	0	1	0	0	2	31
	旅館(和室主体)	3	6	1	0	1	0	0	0	0	0	0	11
	ペンション・民宿・貸別荘	2	4	1	0	0	2	0	1	0	0	1	11
	キャンプ場・オートキャンプ場	3	0	0	0	0	0	0	0	0	0	0	3
	実家や知人・親類宅	1	0	0	0	0	0	0	0	0	0	0	1
	別荘・リゾートマンション	0	0	0	0	0	0	0	0	0	0	0	0
	保養所・研修所	0	0	0	0	0	0	0	0	0	0	1	1
	会員制の宿泊施設	0	0	0	0	0	0	0	1	0	0	0	1
	その他	3	0	0	1	1	0	0	0	0	0	1	6
	宿泊していない	2	0	0	0	0	0	0	1	0	0	0	3

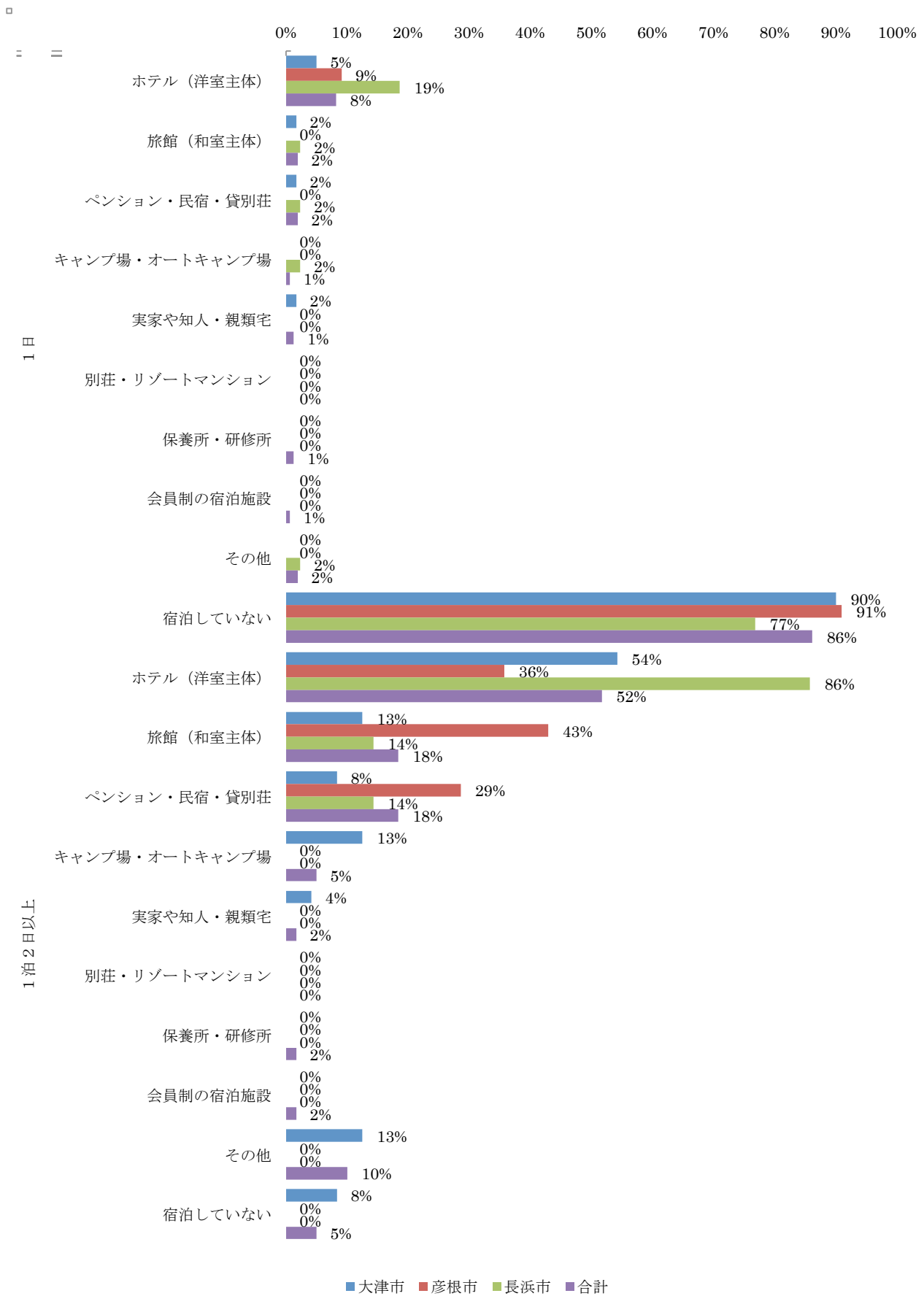


図 3-25 びわ湖一周サイクリングの日程とスタート地点による宿泊施設割合

### 3-3 びわ湖一周サイクリングにおける食事状況

#### 3-3-1 びわ湖一周サイクリングでの食事地域

- あなたが、びわ湖一周サイクリングの際、食事を行った地域を選択してください。  
当てはまる項目を全て選んでください。

びわ湖一周サイクリングの食事地域は、「長浜市」を109人（50%）が選択して最も多かった。続いて「高島市」を選択した人が88人（40%）、「大津市」は82人（38%）であった。（重複回答あり）

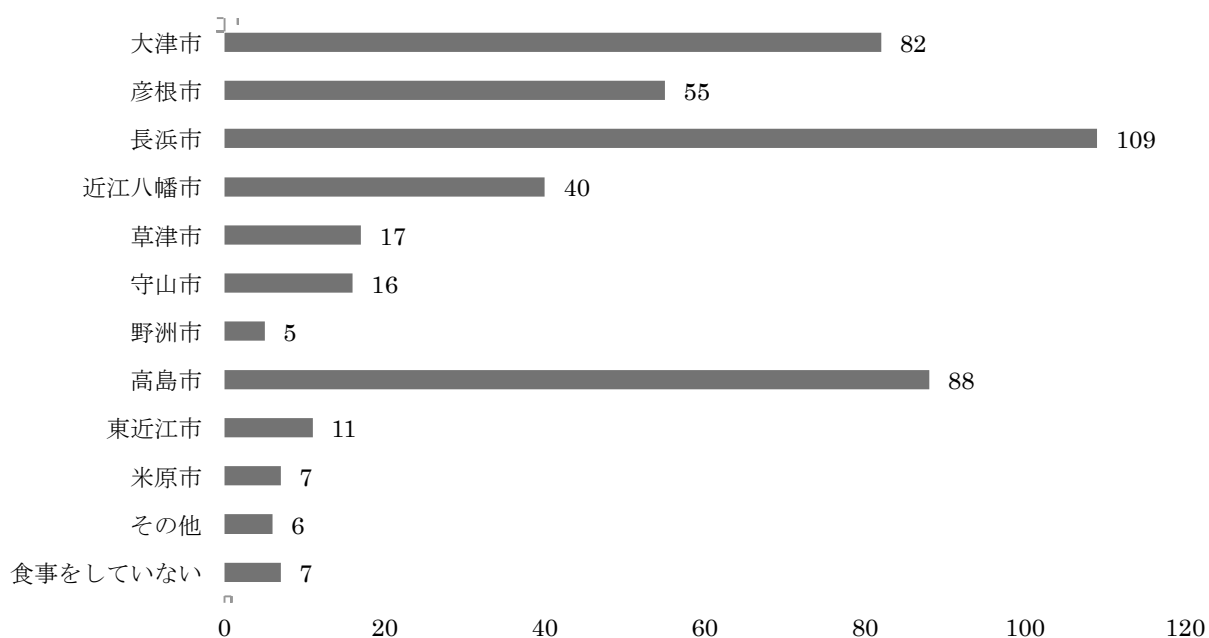


図 3-26 びわ湖一周サイクリングにおける食事地域

びわ湖一周サイクリングを日程「1日」で行う場合、「全体」では、「長浜市」で72人（46%）、「高島市」で57人（36%）、「大津市」で54人（34%）が食事をしていた。「彦根市」を出発した場合、食事を「大津市」で6人（55%）行い最も多かった。

また、日程が「1泊2日以上」の場合、「全体」では、「長浜市」で37人（62%）、「高島市」31人（52%）、「大津市」で28人（47%）が食事をしていた。日程が「1日」に比べ、それぞれの地域で食事をする人の割合が増加していた。（表 3-3、図 3-27）

表 3-3 びわ湖一周サイクリングの日程とスタート地点による食事地域

日程	食事地域	スタート地点											合計
		大津市	彦根市	長浜市	近江八幡市	草津市	守山市	野洲市	高島市	東近江市	米原市	その他	
1日	合計人数	60	11	43	4	13	4	2	3	0	7	11	158
	大津市	16	6	21	1	3	0	1	1	0	2	3	54
	彦根市	17	2	4	0	2	1	1	2	0	0	0	29
	長浜市	34	0	13	3	9	4	1	1	0	1	6	72
	近江八幡市	11	1	7	1	1	0	0	1	0	1	2	25
	草津市	7	2		0	1	0	0	1	0	0	1	12
	守山市	4	0	3	0	1	0	0	1	0	0	0	9
	野洲市	2	1	1	0	0	0	0	0	0	0	0	4
	高島市	20	5	14	2	5	1	2	2	0	3	3	57
	東近江市	1	1	2	0	0	0	0	0	0	1	2	7
	米原市	2	0	2	0	0	0	0	0	0	0	0	4
	その他	2	0	2	0	0	0	0	0	0	1	0	5
	食事をしていない	2	1	2	0	1	0	0	0	0	1	0	7
1泊2日以上	合計人数	24	14	7	1	5	2	0	3	0	0	4	60
	大津市	8	7	4	0	5	1	0	1	0	0	2	28
	彦根市	14	2	1	0	3	1	0	2	0	0	3	26
	長浜市	15	10	5	0	2	1	0	1	0	0	3	37
	近江八幡市	7	4	1	0	0	0	0	2	0	0	1	15
	草津市	3	1	0	0	1	0	0	0	0	0	0	5
	守山市	3	2	0	0	1	0	0	1	0	0	0	7
	野洲市	1	0	0	0	0	0	0	0	0	0	0	1
	高島市	12	8	2	1	2	2	0	2	0	0	2	31
	東近江市	1	2	0	0	1	0	0	0	0	0	0	4
	米原市	2	0	0	0	0	1	0	0	0	0	0	3
	その他	1	0	0	0	0	0	0	0	0	0	0	1
	食事をしていない	0	0	0	0	0	0	0	0	0	0	0	0



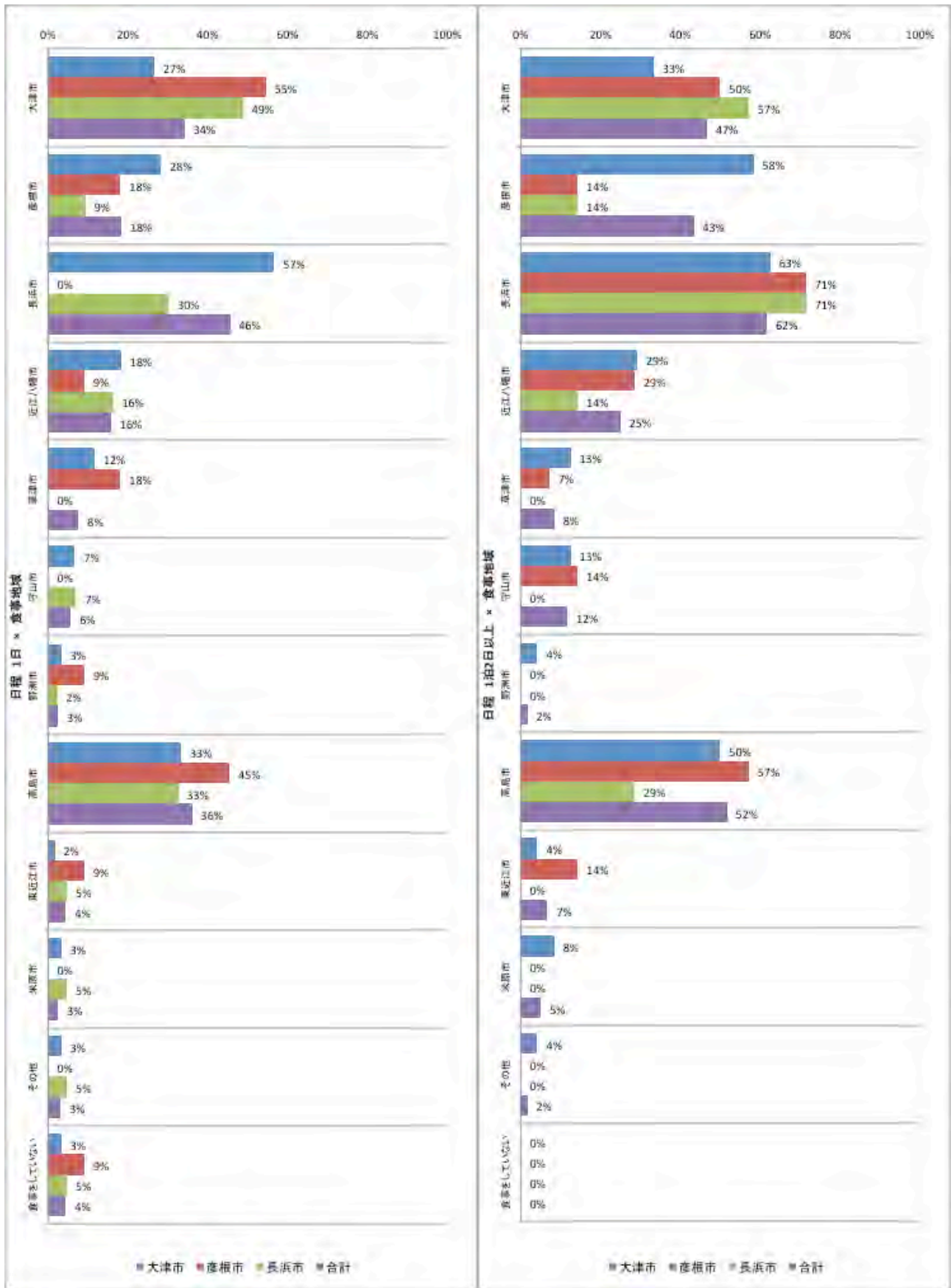


図 3-28 びわ湖一周サイクリングの日程とスタート地点による食事地域割合

### 3-3-2 びわ湖一周サイクリングでの食事形態

- あなたびわ湖一周サイクリングの中の、食事形態を選んでください。  
当てはまる項目を全て選んでください。

びわ湖一周サイクリング中の食事形態は、「コンビニやスーパーで購入した」を130人(60%)が選択して最も多かった。続いて「道の駅を利用した」が106人(49%)、「食堂・レストランで食べた」87人(40%)であった。(重複回答あり)

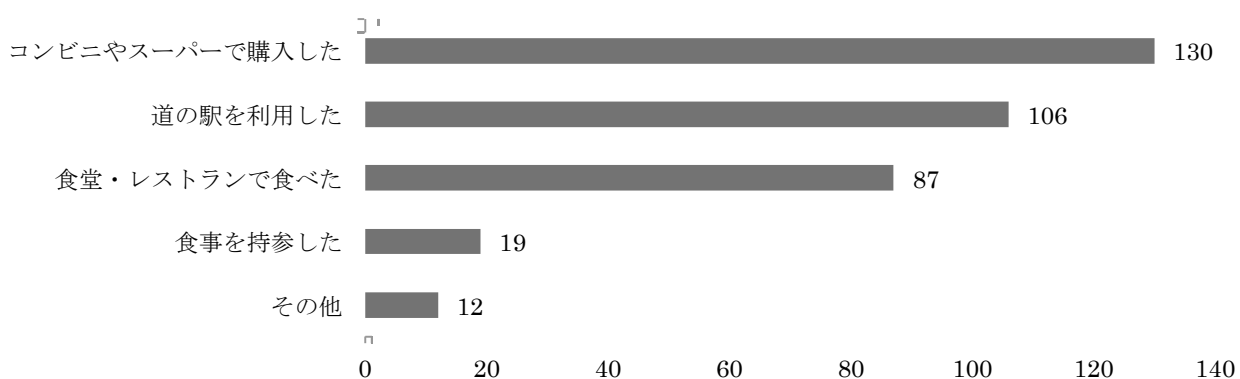


図 3-29 びわ湖一周サイクリングにおける食事形態

びわ湖一周サイクリングを日程「1日」で行う場合、食事の形態は、「合計」で「コンビニやスーパーで購入した」が96人(61%)、「道の駅を利用した」が79人(50%)であった。

また、日程が「1泊2日以上」の場合、「コンビニやスーパーで購入した」「道の駅を利用した」割合が減り、「食堂・レストランで食べた」人が「合計」で43人(72%)と最も多い割合であった。「大津市」を出発した場合は、「コンビニやスーパーで購入した」人が17人(71%)で、「食堂・レストランで食べた」15人(63%)より多かった。(表 3-4、図 3-30)

表 3-4 びわ湖一周サイクリングの日程とスタート地点による食事形態

日 程	食事場所	スタート値地点										合計	
		大津市	彦根市	長浜市	近江八幡市	草津市	守山市	野洲市	高島市	東近江市	米原市		その他
1 日	合計人数	60	11	43	4	13	4	2	3	0	7	11	158
	食事を持参した	9	2	3	0	1	0	0	0	0	0	0	15
	コンビニやスーパーで購入した	40	9	25	2	5	0	2	2	0	5	6	96
	道の駅を利用した	31	4	19	3	8	3	0	1	0	3	7	79
	食堂・レストランで食べた	17	2	12	2	3	2	0	2	0	3	1	44
	その他	5	1	3	0	1	0	0	0	0	0	0	10
1 泊 2 日 以上	合計人数	24	14	7	1	5	2	0	3	0	0	4	60
	食事を持参した	3	1	0	0	0	0	0	0	0	0	0	4
	コンビニやスーパーで購入した	17	8	3	0	3	1	0	1	0	0	1	34
	道の駅を利用した	12	8	2	1	1	2	0	0	0	0	1	27
	食堂・レストランで食べた	15	10	4	0	5	2	0	3	0	0	4	43
	その他	1	0	1	0	0	0	0	0	0	0	0	2

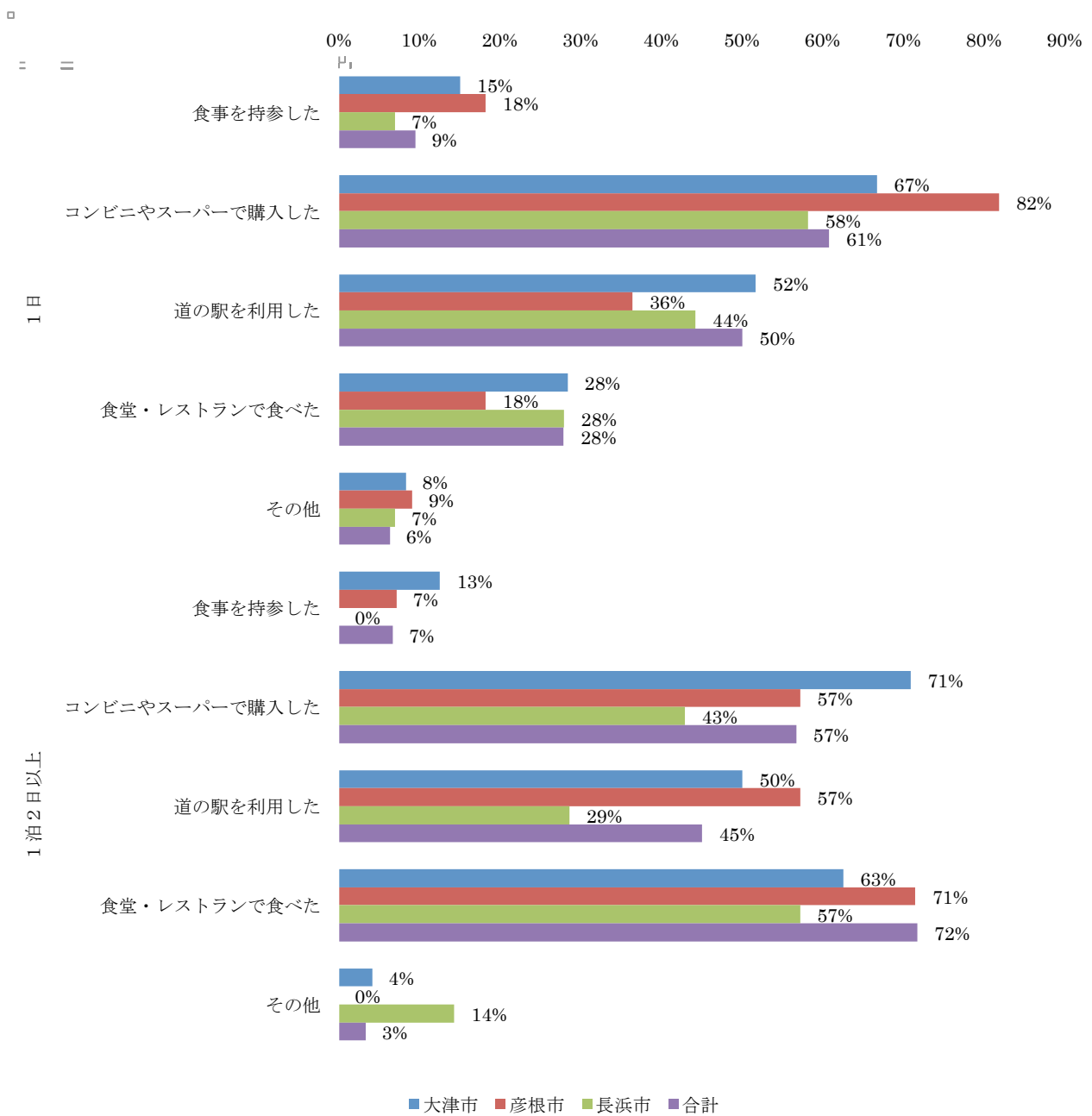


図 3-30 びわ湖一周サイクリングの日程とスタート地点による食事形態の割合

### 3-4 びわ湖一周サイクリングで立ち寄った場所・施設

- あなたが、びわ湖一周サイクリングの際、立ち寄った場所・施設を選択してください。施設の中に入らず敷地内で休憩したことも含め、当てはまる項目を全て選んでください。

びわ湖一周サイクリングの際立ち寄った場所・施設は、「琵琶湖大橋」を 153 人が選択し最も多く、続いて「白鬚神社」が 107 人、「瀬田唐橋」が 66 人であった。

「その他」と回答した立ち寄った場所は、「奥琵琶湖パークウェイ」「新あさひ風車村」「道の駅」が各 3 件、「旧豊郷小学校」「チェックポイント」が各 2 件、「水荃焼陶芸の里」「洗堰」「多賀大社」「つるや」「藤村茶房」「唐崎神社」「長浜城」が各 1 件であった。  
(重複回答あり)

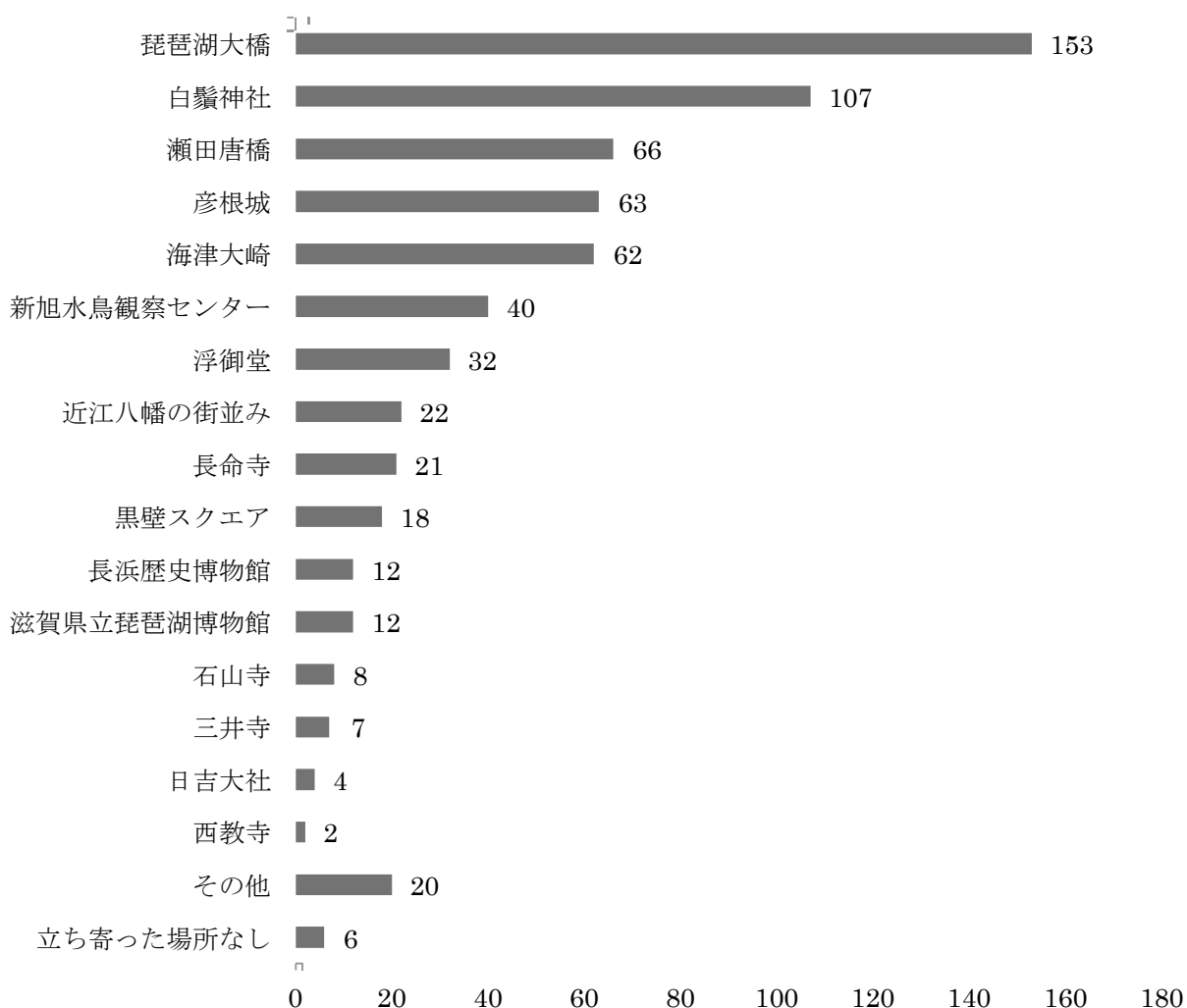


図 3-31 びわ湖一周サイクリングの際立ち寄った場所・施設

### 3-5 びわ湖一周サイクリングの支出金額

- あなたのびわ湖一周サイクリングはいくらでしたか。  
滋賀県内でかかった1人あたりの金額を記入ください。

びわ湖一周サイクリングの滋賀県内での平均支出金額は10,623円であった。日程別の平均支出金額は、「日程1日」は6,256円、「日程1泊2日以上」は22,123円で、その差額は15,867円である。「日程1日」に比べ「日程1泊2日以上」の平均支出金額は、全ての項目で約3倍となっている。

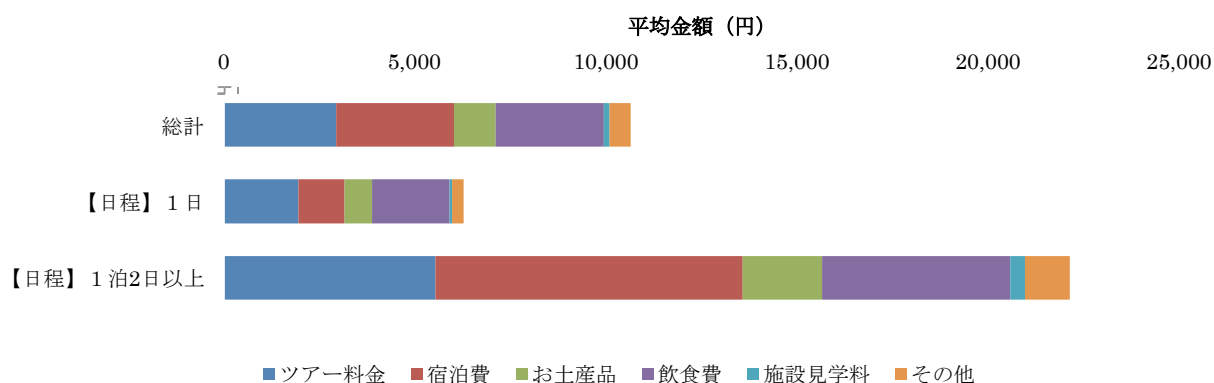


図 3-32 びわ湖一周サイクリングにおける滋賀県内での平均支出金額

表 3-5 びわ湖一周サイクリングにおける滋賀県内での平均支出金額

	人数	ツアー料金 <sup>1</sup>	宿泊費 <sup>2</sup>	お土産品	飲食費	施設見学科	その他	平均合計	
	(人)	(円)	(円)	(円)	(円)	(円)	(円)	(円)	
総計	218	2,919	3,087	1,093	2,818	160	546	10,623	
1日	合計	158	1,935	1,206	717	2,021	69	309	6,256
1泊2日以上	合計	60	5,512	8,042	2,083	4,917	400	1,170	22,123

1 サイクリングツアー費・イベント参加費等

2 食事セット料金含む

### 3-5-1 びわ湖一周サイクリング日程と年代別支出金額

びわ湖一周サイクリングにかかる滋賀県内の費用を年代別にみると、「日程1日」の場合、「10代」平均支出金額が11,550円と特に高かった。これは、「宿泊費」と「ツアー料金」の平均支出金額が高いことによる。

「日程1泊2日以上」の場合、最も高い平均支出金額は「60代以上」で26,903円、最も低い平均支出金額は「20代」で14,944円、その差額は11,959円である。

(図3-33、表3-6)

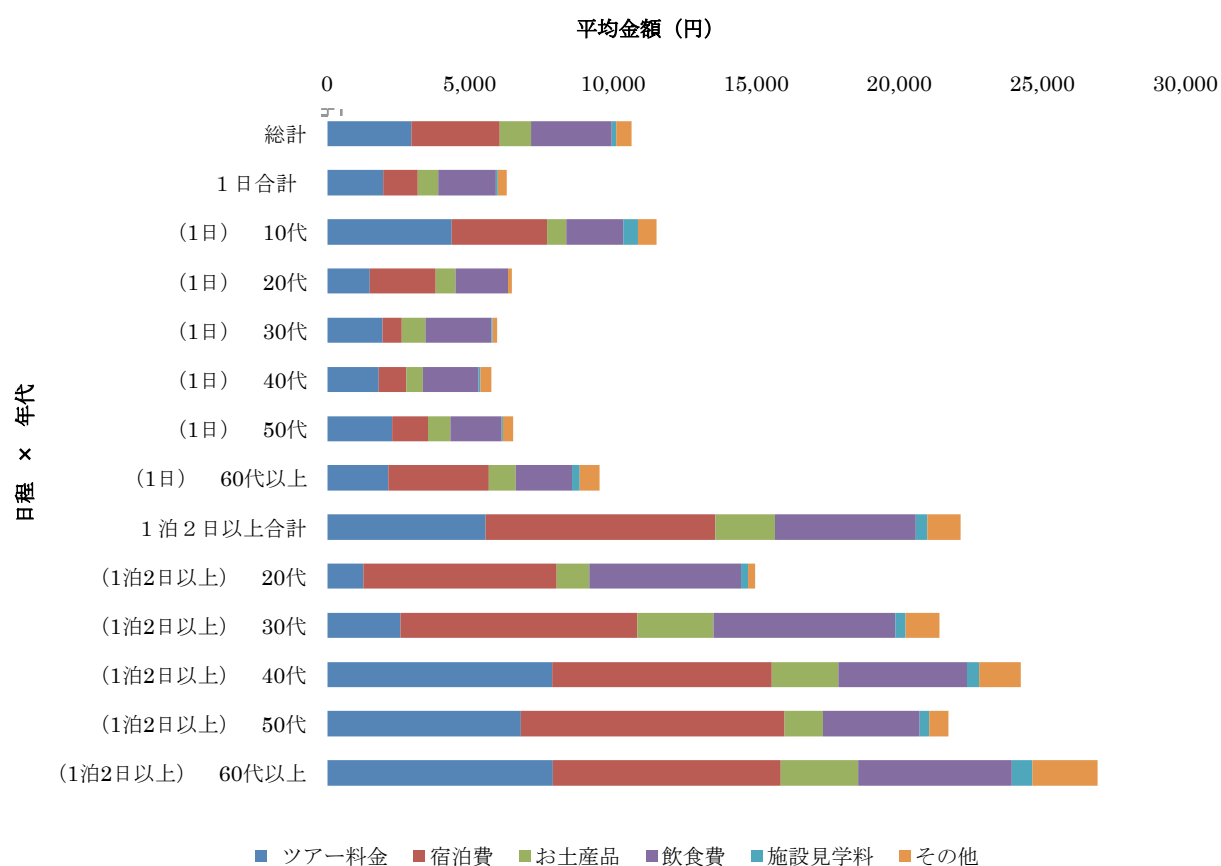


図3-33 日程と年代別によるびわ湖一周サイクリングにおける滋賀県内の平均支出金額

表 3-6 日程と年代別によるびわ湖一周サイクリングにおける滋賀県内の平均支出金額

		人数	ツアー料金	宿泊費	お土産品	飲食費	施設見学科	その他	平均合計
		(人)	(円)	(円)	(円)	(円)	(円)	(円)	(円)
総計		218	2,919	3,087	1,093	2,818	160	546	10,623
1日	合計	158	1,935	1,206	717	2,021	69	309	6,256
	10代	3	4,333	3,333	667	2,000	500	667	11,500
	20代	13	1,462	2,308	692	1,846	0	123	6,431
	30代	47	1,915	681	819	2,302	43	170	5,930
	40代	62	1,777	960	594	1,944	68	366	5,708
	50代	25	2,260	1,240	780	1,792	40	360	6,472
	60代以上	8	2,125	3,500	938	1,968	275	688	9,493
1泊2日以上	合計	60	5,512	8,042	2,083	4,917	400	1,170	22,123
	20代	8	1,250	6,756	1,125	5,313	250	250	14,944
	30代	14	2,543	8,286	2,643	6,371	343	1,186	21,371
	40代	19	7,847	7,680	2,316	4,489	432	1,453	24,217
	50代	12	6,750	9,225	1,333	3,375	333	667	21,683
	60代以上	7	7,857	7,974	2,714	5,357	714	2,286	26,903

### 3-5-2 びわ湖一周サイクリング日程と性別平均支出金額

「日程1日」の性別によるびわ湖一周サイクリングにおける滋賀県内での平均支出金額は、「男性」より「女性」の方が「宿泊費」1,865円多く、合計でも「男性」は6,223円、「女性」は7,083円と「女性」の金額が高かった。

「日程1泊2日以上」の場合、「男性」は22,348円、「女性」は20,847円であった。また、「日程1日」「1泊2日以上」とも支出項目「宿泊費」「お土産品」に関しては「女性」の平均支出金額が「男性」より高かった。

(図3-34、表3-7)



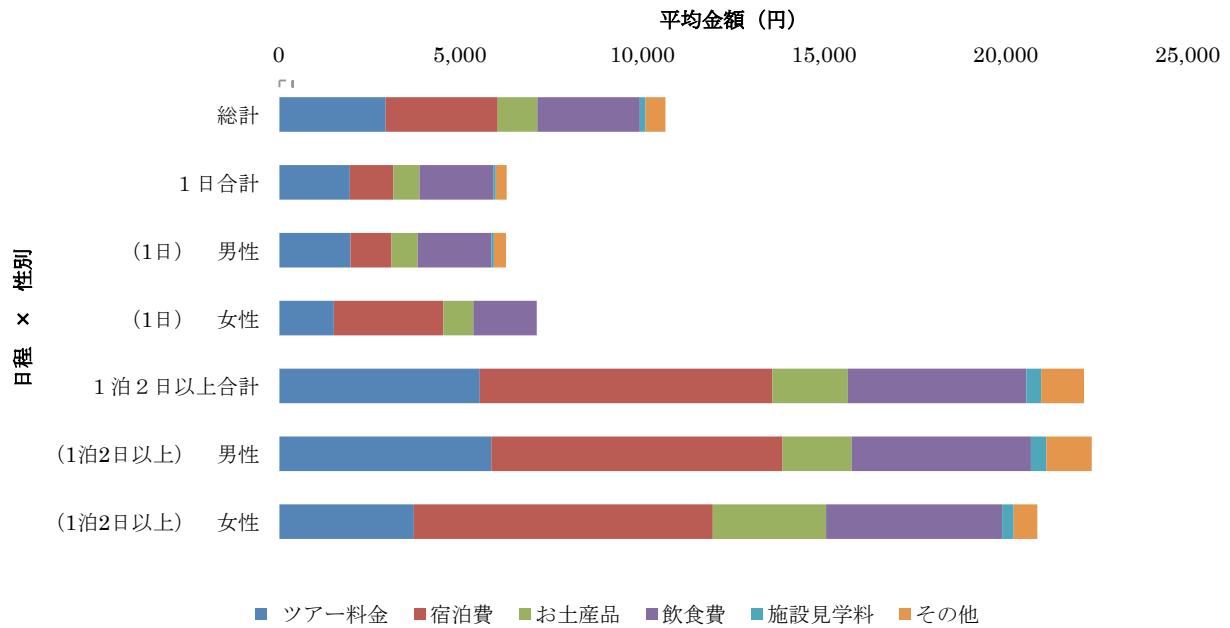


図 3-34 日程と性別によるびわ湖一周サイクリングにおける滋賀県内出の平均支出金額

表 3-7 日程と性別によるびわ湖一周サイクリングにおける滋賀県内での平均支出金額

	人数	ツアー料金	宿泊費	お土産品	飲食費	施設見学科	その他	平均合計
	(人)	(円)	(円)	(円)	(円)	(円)	(円)	(円)
総計	218	2,919	3,087	1,093	2,818	160	546	10,623
<b>1日</b> 合計	158	1,935	1,206	717	2,021	69	309	6,256
男性	152	1,952	1,135	713	2,031	72	321	6,223
女性	6	1,500	3,000	833	1,750	0	0	7,083
<b>1泊2日以上</b> 合計	60	5,512	8,042	2,083	4,917	400	1,170	22,123
男性	51	5,833	8,007	1,902	4,931	412	1,263	22,348
女性	9	3,689	8,236	3,111	4,833	333	644	20,847

### 3-5-3 びわ湖一周サイクリング日程とスタート地点別平均支出金額

「日程1日」のスタート地点別びわ湖一周サイクリングにおける滋賀県内での平均支出金額は、「彦根市」8,273円と「長浜市」8,224円のみ、「1日合計」金額より高かった。

「日程1泊2日以上」の場合、「1泊2日以上合計」の平均支出金額22,123円より上回った金額は、「長浜市」32,157円、「大津市」は24,265円のみであった。また最も高い「長浜市」と次に高い「大津市」との差額は7,892円であった。

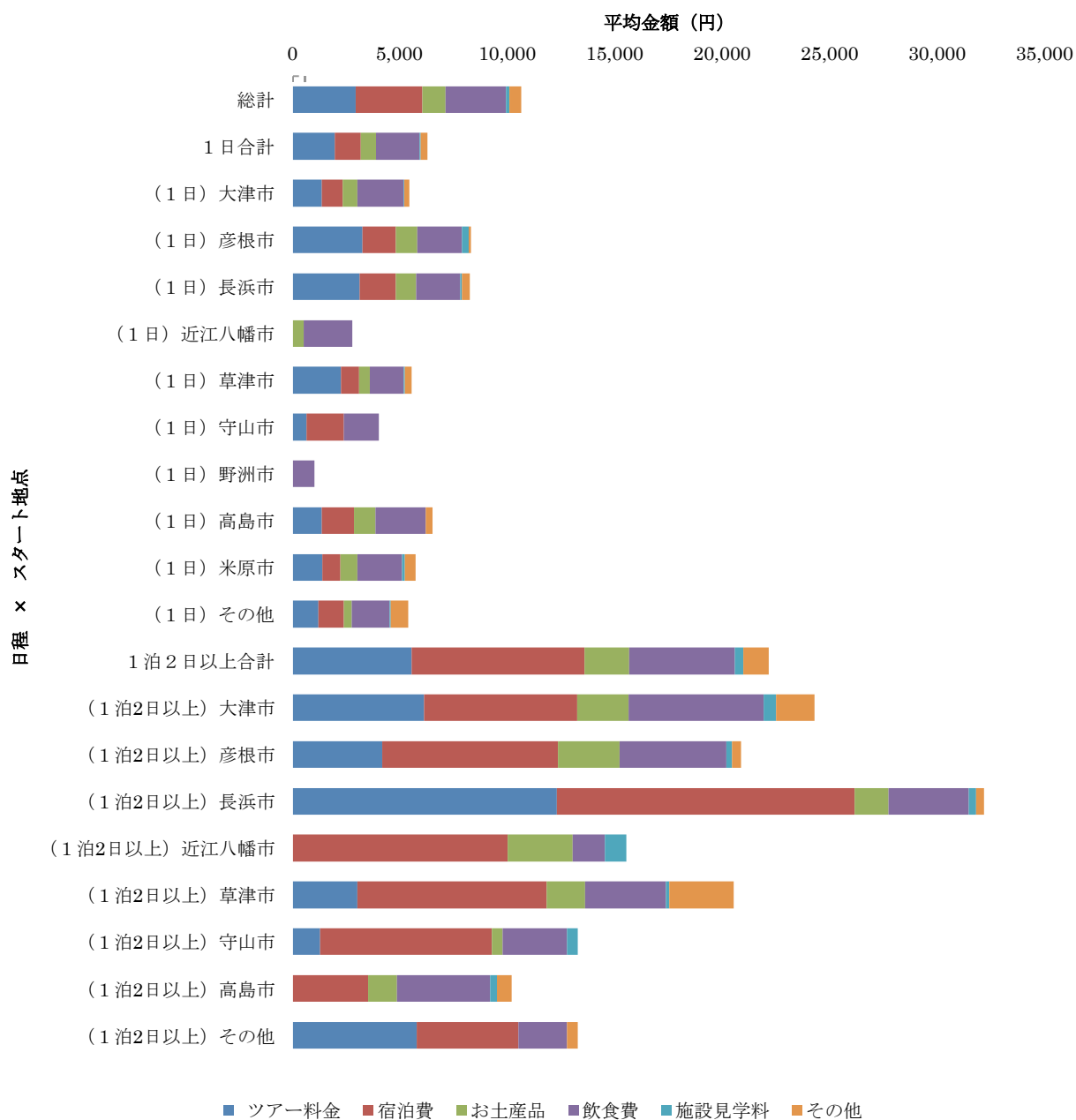


図 3-34 日程とスタート地点別びわ湖一周サイクリングにおける滋賀県内の平均支出金額

表 3-8 日程とスタート地点別びわ湖一周サイクリングにおける滋賀県内の平均支出金額

	人数 (人)	ツアー料金 (円)	宿泊費 (円)	お土産品 (円)	飲食費 (円)	施設見学科 (円)	その他 (円)	平均合計 (円)
総計	218	2,919	3,087	1,093	2,818	160	546	10,623
<b>1日</b> 合計	158	1,935	1,206	717	2,021	69	309	6,256
大津市	60	1,325	983	683	2,145	33	242	5,412
彦根市	11	3,227	1,545	1,000	2,091	318	91	8,273
長浜市	43	3,086	1,698	937	2,061	74	367	8,224
近江八幡市	4	0	0	500	2,250	0	0	2,750
草津市	13	2,231	846	500	1,577	54	308	5,515
守山市	4	625	1,750	0	1,625	0	0	4,000
野洲市	2	0	0	0	1,000	0	0	1,000
高島市	3	1,333	1,500	1,000	2,333	0	333	6,500
米原市	7	1,357	857	786	2,071	143	500	5,714
その他	11	1,182	1,182	364	1,763	45	818	5,354
<b>1泊2日以上</b> 合計	60	5,512	8,042	2,083	4,917	400	1,170	22,123
大津市	24	6,083	7,149	2,375	6,292	583	1,783	24,265
彦根市	14	4,157	8,173	2,857	4,964	286	414	20,852
長浜市	7	12,286	13,857	1,571	3,743	329	371	32,157
近江八幡市	1	0	10,000	3,000	1,500	1,000	0	15,500
草津市	5	3,000	8,800	1,800	3,760	140	3,000	20,500
守山市	2	1,250	8,000	500	3,000	500	0	13,250
高島市	3	0	3,500	1,333	4,333	333	667	10,167
その他	4	5,750	4,750	0	2,250	0	500	13,250

### 3-6 びわ湖一周サイクリングの感想

#### 3-6-1 びわ湖一周サイクリングで良かった点

■

びわ湖一周サイクリングの際、あなたが良かったと思う点を教えてください。  
当てはまる項目を全て選んでください。

びわ湖一周サイクリングで良かった点は、「びわ湖周辺の景観」を 157 人（72%）が選択し最も多く、「自転車走行ルート」が 124 人（57%）、「びわ湖の自然環境」が 118 人（54%）と続いた。

「その他」と回答した良かった点は、「ガイドブック」「仲間との会話」「道の駅」「直に電車輪行が可能な所」「達成感」「適度なアップダウン」「車道走行でも自動車が自転車にやさしい（安心できる）」であった。（重複回答あり）

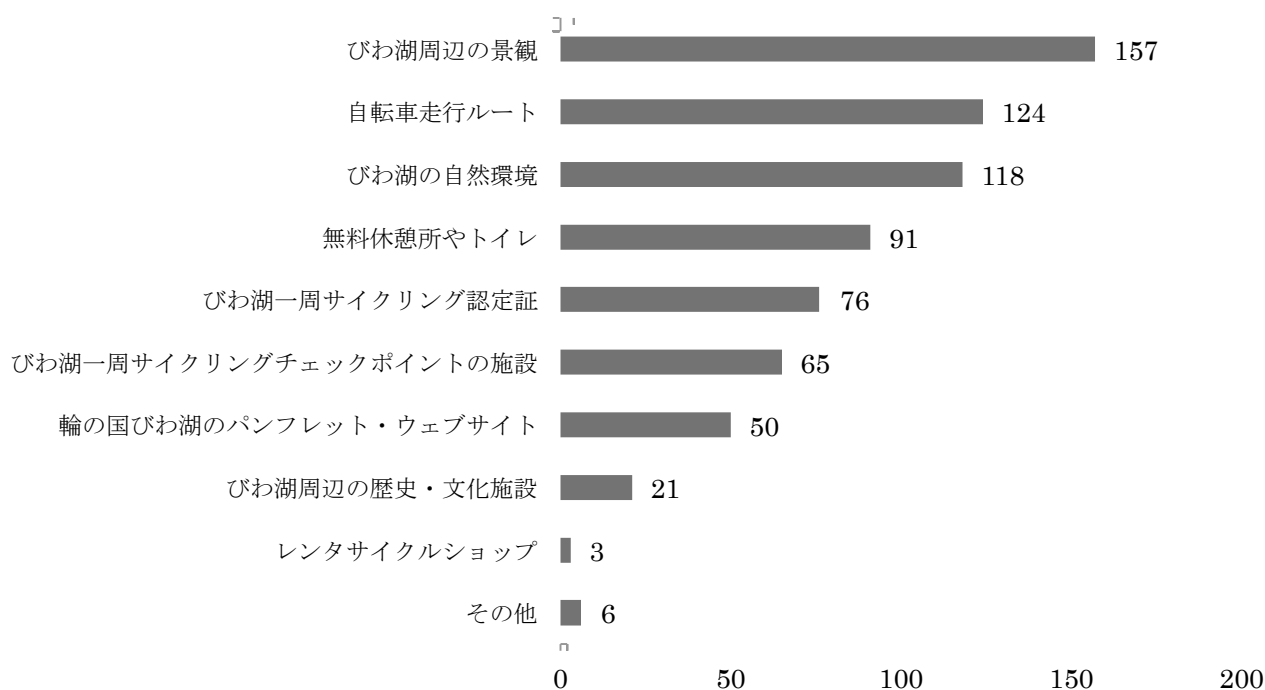


図 3-36 びわ湖一周サイクリングで良かった点

### 3-6-2 びわ湖一周サイクリングの改善点

- あなたが、びわ湖一周サイクリング環境をよりよくするため重要だと思う点を教えてください。当てはまる項目を全て選んでください。

びわ湖一周サイクリングをより良くするため重要だと思う改善点は、「安全で走りやすい自転車走行空間の整備」を 200 人(92%)が選択し最も多く、「びわ湖一周サイクリング案内板の整備」が 129 人 (51%)、「公衆トイレの整備」が 84 人 (36%) と続いた。

「その他」の回答は、表 3-9 にまとめた通りである。中でも「グルメスポットの案内・充実」が 3 件の回答があった。(重複回答あり)

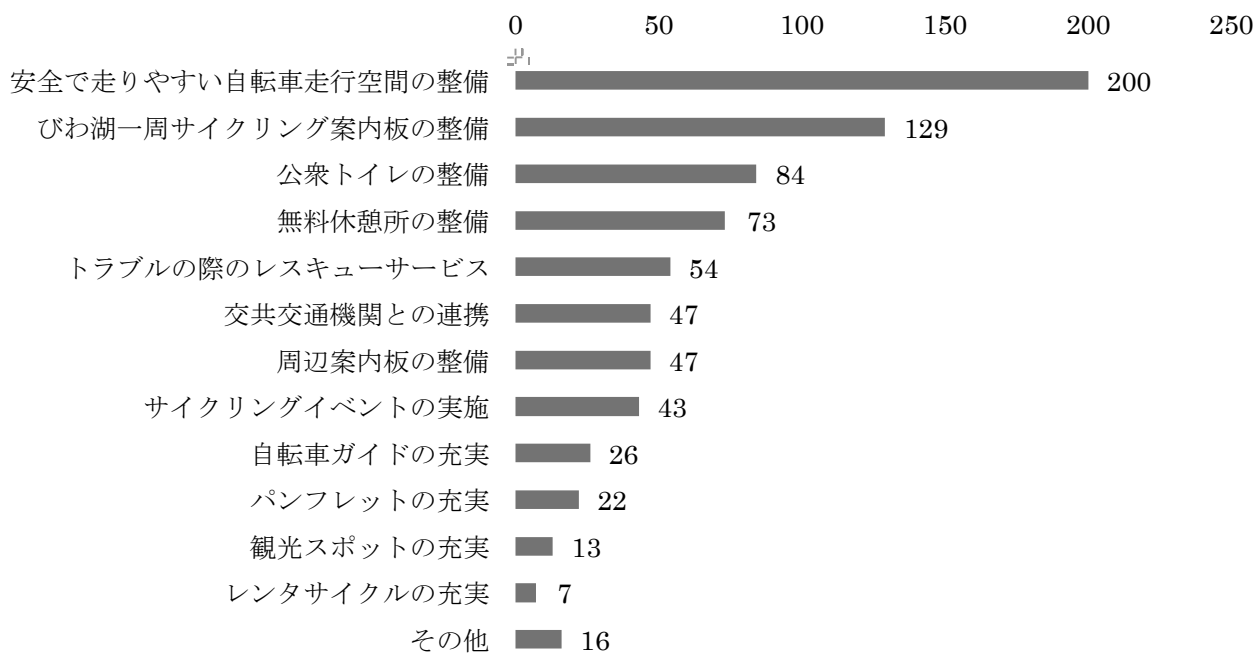


図 3-37 びわ湖一周サイクリングの改善点

表 3-9 びわ湖一周サイクリングの改善点に対するその他の意見

- - ・ チェックポイントを増やし、もう少し分かりやすくしてほしい。
  - ・ 目標を発令するとやる気が増すのでそんなイベントの実施
  - ・ グルメスポット案内・充実（3件）
  - ・ 米原駅前の拠点整備
  - ・ 通行車両のマナー改善
  - ・ 逆時計回り
  - ・ 賤ヶ岳のトンネルと、湖西の大橋までがちょっと狭いので気を使う。回避ルートは遠回り。
  - ・ 主要施設への駐輪バーの設置
  - ・ 西側の一部ルートの充実
  - ・ コンビニ
  - ・ 道路そのものの整備・清掃
  - ・ 道の駅を増やして欲しい
  - ・ 道の駅の定休日をずらす
  - ・ 起点となる駐車場の整備。
  - ・ 協力宿泊施設の充実
  - ・ 路肩の整備（場所によっては狭すぎる。）

### 3-6-3 危険箇所

- あなたが、びわ湖一周サイクリングを行った際、危険だと感じた場所がありましたか。あれば場所を記入ください。（自由記述）

びわ湖一周サイクリングで危険だと感じた場所は、「トンネル・賤ヶ岳のトンネル」（36件）、次に「白鬚神社周辺」（14件）の地点があがった。また、「白鬚神社周辺」を含む「高島～堅田」区間が、道路区間では最も多い意見数(27件)であった。また、「琵琶湖西側地域」と「国道161号線」の琵琶湖の西側に対する意見が多かった。なお、道路・交通事情から「道路・路肩が狭い」（19件）、「交通量の多さ」（14件）、「ドライバーのマナー・車との並走」（12件）、「自転車専用道路の整備不足」（12件）の意見が多かった。

このフォームを編集

## びわ湖一周サイクリングに関するアンケート

びわ湖一周サイクリングを達成された皆様におうかがいします。びわ湖一周サイクリングをより多くの方に楽しんでいただくための資料といたしますので、下記のアンケートにご協力ください。ご協力いただいた方の中から抽選でamazonギフト券500円を30名様へプレゼントいたします。（当選は発送を持って代えさせていただきます）

アンケート主催 輪の国びわ湖推進協議会 <http://www.biwako1.jp>

**\*必須**

**あなたは、これまでびわ湖一周サイクリングを何回行いましたか。\***  
認定証を発行されていない回数も含めて選んで下さい。

**あなたが、びわ湖一周サイクリングに挑戦された主な理由を選んでください。\***  
当てはまる項目を選んでください。

自転車でびわ湖を一周してみたかったから

自分自身のトレーニングのため

びわ湖沿いの自然に興味があったから

滋賀の文化・歴史に興味があったから

知人・友人からの誘い

旅先での出会い

自転車でのロングライドに挑戦しているから

その他:

**あなたが行ったびわ湖一周サイクリングの同行者について選択ください。\***  
適当な項目を1つだけ選んでください。

同行者なし

家族

友人・知人

職場

団体

その他:

14% 完了

Powered by  Google Drive

このフォームは Google によって提供されています。詳しくは [こちら](#) をご覧ください。

[不正行為の報告](#) - [利用規約](#) - [追加規約](#)

# びわ湖一周サイクリングに関するアンケート

[このフォームを編集](#)

**\*必須**

複数回びわ湖一周サイクリングをされた方は、以降の質問に対して、最も多く実施された方法をご選択下さい。

**あなたは、何人でびわ湖一周サイクリングを行いましたか。\***

あなたも含めた人数でお答えください。

**あなたが行ったびわ湖一周サイクリングの日程を選択ください。\***

適当な項目を1つだけ選んでください。

**びわ湖一周サイクリングのスタート地点を選んでください。\***

適当な項目を1つだけ選んでください。

[« 戻る](#) [続行 »](#)

28% 完了

Powered by  
**Google Drive**

このコンテンツは Google によって作成されたものであり、Google LLC の所有物ではありません。

[不正行為の報告](#) - [利用規約](#) - [追加規約](#)



## びわ湖一周サイクリングに関するアンケート

**\*必須**

**あなたがびわ湖一周サイクリングで宿泊した地域を選んでください。\***

当てはまる項目を全て選んでください。

- 大津市
- 草津市
- 守山市
- 野洲市
- 近江八幡市
- 東近江市
- 彦根市
- 米原市
- 長浜市
- 高島市
- 宿泊していない
- その他:

**あなたが宿泊した施設を選んでください。\***

当てはまる項目を全て選んでください。

- ホテル（洋室主体）
- 旅館（和室主体）
- ペンション・民宿・貸別荘
- キャンプ場・オートキャンプ場
- 実家や知人・親類宅
- 別荘・リゾートマンション
- 保養所・研修所
- 会員制の宿泊施設
- 宿泊していない
- その他:

**あなたが、びわ湖一周の際、食事を行った地域を選択してください。\***

- 大津市
- 草津市
- 守山市
- 野洲市
- 近江八幡市
- 東近江市
- 彦根市
- 米原市

- 長浜市
- 高島市
- 食事をしていない
- その他:

あなたのびわ湖一周中の食事形態を選んでください。\*

- 食事を持参した
- コンビニやスーパーで購入した
- 道の駅を利用した
- 食堂・レストランで食べた
- その他:

あなたがびわ湖一周サイクリングの際、立ち寄った場所・施設を選択ください。\*

施設の中に入らず敷地内で休憩したことも含め、当てはまる項目を全て選んでください。

- 三井寺
- 石山寺
- 瀬田唐橋
- 滋賀県立琵琶湖博物館
- 琵琶湖大橋
- 近江八幡の街並み
- 長命寺
- 彦根城
- 黒壁スクエア
- 長浜歴史博物館
- 海津大崎
- 新旭水鳥観察センター
- 白鬚神社
- 浮御堂
- 西教寺
- 日吉大社
- その他:

42% 完了

Powered by  
Google Drive

©2020 Google. All rights reserved. Google is a trademark of Google LLC.

不正行為の報告 - 利用規約 - 追加規約

## びわ湖一周サイクリングに関するアンケート

あなたのびわ湖一周サイクリング費用はいくらでしたか。  
滋賀県内でかかった一人当たりの金額を記入ください。

**【ツアー料金】 ※サイクリングツアー費・イベント参加費等**

1人あたり・円

**【宿泊費】 ※食事セット料金含む**

1人あたり・円

**【お土産品】**

1人あたり・円

**【飲食費】**

1人あたり・円

**【施設見学科】**

1人あたり・円

**【その他】**

1人あたり・円

[« 戻る](#) [続行 »](#)

57% 完了

Powered by

Google Drive

© 2020 Google. All rights reserved. 不正行為の報告 - 利用規約 - 追加規約

## びわ湖一周サイクリングに関するアンケート

\*必須

びわ湖一周サイクリングの際、あなたが良かったと思う点を教えてください。\*

当てはまる項目全てを選んでください。

- 自転車走行ルート
- びわ湖の自然環境
- びわ湖周辺の景観
- びわ湖周辺の歴史・文化施設
- 無料休憩所やトイレ
- びわ湖一周サイクリングチェックポイントの施設
- レンタサイクルショップ
- 輪の国びわ湖のパンフレット・ウェブサイト
- びわ湖一周サイクリング認定証
- その他:

あなたが、びわ湖一周サイクリング環境をよりよくするため重要だと思う点を教えてください。\*

当てはまる項目を全てを選んでください。

- 安全で走りやすい自転車走行空間の整備
- 公共交通機関との連携
- 観光スポットの充実
- 無料休憩所の整備
- 公衆トイレの整備
- 周辺案内板の整備
- びわ湖一周サイクリング案内板の整備
- パンフレットの充実
- レンタサイクルの充実
- サイクリングイベントの実施
- 自転車ガイドの充実
- トラブルの際のレスキューサービス
- その他:

あなたがびわ湖一周サイクリングを行った際、危険だと感じた場所がありましたか。あれば場所を記入ください。

(自由記述)

あなたは、またびわ湖一周サイクリングを行いたいと思いますか。\*





71% 完了

# びわ湖一周サイクリングに関するアンケート

[このフォームを編集](#)

**\*必須**

最後にあなたについて教えてください。

**【性別】 \***

**【年齢】 \***

**【職業】 \***

**【お住まい】 \***

**【メールアドレス】 \***

**プレゼントへ応募する**

「応募する」を選択した場合、個人情報入力ページに移動します。

[« 戻る](#)

[続行 »](#)

85% 完了

Powered by  
**Google Drive**

このアンケートは Google が作成または承認したものではありません。

[不正行為の報告](#) - [利用規約](#) - [追加規約](#)

## びわ湖一周サイクリングに関するアンケート

**\*必須**

プレゼントを希望される方は、下記の情報の記載をお願いします。ご提供いただいた個人情報は外部に公開することはありません。なお、ご提供いただいた個人情報は、ご本人が情報提供に同意されているものとさせていただきます。

また、プレゼントの当選者は商品の発送をもってかえさせていただきます。

なお、プレゼントを希望されない方、個人情報入力へ同意されない方は、「戻る」のボタンで前ページに戻り、プレゼントに「応募しない」を選択してください。

**【名前】 \***

**【郵便番号】 \***

**【住所】 \***

**【電話番号】 \***

Google フォームでパスワードを送信しないでください。

100%: 完成しました。

Powered by  


このコンテンツは Google によって生成されたものであり、Google が保証するものではありません。

[不正行為の報告](#) - [利用規約](#) - [追加規約](#)

表 3-10 琵琶湖一周サイクリングで危険だと感じた場所

危険場所		意見数
琵琶湖南側地域	大津～守山（琵琶湖大橋） 区間	4
	・大津市街地周辺	3
琵琶湖東側地域	守山～近江八幡 区間	7
	近江八幡～彦根 区間	8
	彦根～長浜 区間	7
	・近江八幡・岡山越え	2
琵琶湖北側地域	長浜～木之本 区間	10
	木之本～マキノ 区間	10
	・トンネル・賤ヶ岳のトンネル	36
琵琶湖西側地域	マキノ～高島 区間	17
	高島～堅田 区間	27
	堅田～大津 区間	10
	・高島周辺	2
	・白鬚神社周辺	14
	・堅田（びわ湖大橋西側橋詰）周辺	4
道路名称	湖岸道路 <sup>3</sup> （琵琶湖東側）	11
	国道 161 号線 <sup>4</sup> （琵琶湖西側）	21
道路・交通状況	ドライバーのマナー・車との並走	12
	人の往来・歩道の走行	6
	交通量の多さ	14
	道路の整備不足	6
	道路・路肩が狭い	19
	段差がある	6
	暗い	3
	国道の横断	2
	自転車専用道路の整備不足 <sup>5</sup>	12
その他	7	
なし・空白	73	

<sup>3</sup> 「さざなみ街道」「湖周道路」の表記も含む

<sup>4</sup> 「湖西の国道」「湖西のバイパス」「西近江路」の表記も含む

<sup>5</sup> 自転車専用道路の延長要望も含む